

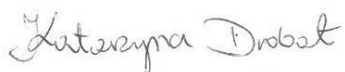


**PROGNOZA  
ODDZIAŁYWANIA NA ŚRODOWISKO  
DO PROJEKTU MIEJSCOWEGO PLANU  
ZAGOSPODAROWANIA PRZESTRZENNEGO  
DLA CZĘŚCI OBREBU RUSZOWICE, CZ. V,  
GM. GŁOGÓW**

*(Etap opiniowania i uzgadniania)*

Wrocław, dzień 30 marca 2026 r.

## Zespół Autorów:



mgr inż. Katarzyna Drobot



mgr inż. Kamil Zalewski

## Spis treści

1. PODSTAWA PRAWNA. ....	4
2.ZAWARTOŚĆ, GŁÓWNE CELE PROJEKTU PLANU ORAZ JEGO POWIĄZANIACH Z INNYMI DOKUMENTAMI. ....	4
2.1. Cel przystąpienia do sporządzenia projektu Planu. Zawartość dokumentu. ....	4
2.2. Powiązania projektu Planu z innymi dokumentami. ....	5
3. METODY ZASTOSOWANE PRZY SPORZĄDZANIU PROGNOZY. ....	5
4.CHARAKTER I STAN ŚRODOWISKA NA OBSZARACH OBJĘTYCH PRZEWIDYWANYM ZNACZĄCYM ODDZIAŁYWANIEM.....	8
4.1. Ogólna charakterystyka obszarów projektu Planu. ....	8
4.2. Charakterystyka środowiska obszarów projektu Planu i ich sąsiedztwa. ....	9
4.3. Główne istniejące zagrożenia środowiska.....	11
4.4. Stan i jakość środowiska. ....	14
5. ISTNIEJĄCE PROBLEMY OCHRONY ŚRODOWISKA ISTOTNE Z PUNKTU WIDZENIA REALIZACJI PROJEKTU PLANU. POTENCJALNE ZMIANY STANU ŚRODOWISKA W PRZYPADKU BRAKU REALIZACJI PROJEKTU PLANU.....	15
6. ANALIZA ROZWIĄZAŃ FUNKCJONALNO-PRZESTRZENNYCH I USTALEŃ PROJEKTU PLANU. IDENTYFIKACJA KATEGORII ODDZIAŁYWANIA NA ŚRODOWISKO. ....	16
6.1. Ustalenia i rozwiązania funkcjonalno-przestrzenne projektu Planu. ....	16
6.2. Identyfikacja i ocena znaczących oddziaływań na środowisko ustaleń i rozwiązań funkcjonalno-przestrzennych projektu Planu.....	19
7. INFORMACJE O MOŻLIWYM TRANSGRANICZNYM ODDZIAŁYWANIU NA ŚRODOWISKO. ....	24
8.ROZWIĄZANIA ALTERNATYWNE DO ROZWIĄZAŃ ZAWARTYCH W PROJEKCIE PLANU WRAZ Z UZASADNIENIEM ICH WYBORU LUB WYJAŚNIENIE BRAKU ROZWIĄZAŃ ALTERNATYWNYCH.....	24
9. ROZWIĄZANIA MAJĄCE NA CELU ZAPOBIEGANIE, OGRANICZANIE LUB KOMPENSACJĘ PRZYRODNICZĄ NEGATYWNYCH ODDZIAŁYWAŃ NA ŚRODOWISKO. ....	25

10. PROPOZYCJE DOTYCZĄCE PRZEWIDYWANYCH METOD ANALIZY SKUTKÓW REALIZACJI USTAŁEŃ PROJEKTU PLANU ORAZ CZĘSTOTLIWOŚCI JEJ PRZEPROWADZANIA.....	25
11. CELE OCHRONY ŚRODOWISKA USTANOWIONE NA SZCZEBLU MIĘDZYNARODOWYM, WSPÓLNOTOWYM I KRAJOWYM, ISTOTNE Z PUNKTU WIDZENIA PROJEKTU PLANU ORAZ SPOSOBY, W JAKICH TE CELE I INNE PROBLEMY ŚRODOWISKA ZOSTAŁY UWZGLĘDNIONE PODCZAS OPRACOWANIA PROJEKTU PLANU.....	26
12. STRESZCZENIE W JĘZYKU NIESPECJALISTYCZNYM.....	28
Załącznik nr 1 .....	31

## **1. PODSTAWA PRAWNA.**

Niniejszą prognozę oddziaływania na środowisko (zwana dalej **Prognozą**) dotyczącą **projektu miejscowego planu zagospodarowania dla części obrębu Ruszowice, cz. V, gm. Głogów** (zwanego dalej **projektem Planu**) sporządzono na podstawie art. 17 pkt 4 *ustawy z dnia 27 marca 2003 r. o planowaniu i zagospodarowaniu przestrzennym* (Dz. U. z 2024 r. poz. 1130, z późn. zm.) oraz w oparciu o art. 46 pkt 1 i art. 51 ust. 2 *ustawy z dnia 3 października 2008 r. o udostępnianiu informacji o środowisku i jego ochronie, udziale społeczeństwa w ochronie środowiska oraz o ocenach oddziaływania na środowisko* (Dz. U. z 2024 r. 1112, z późn. zm.).

## **2. ZAWARTOŚĆ, GŁÓWNE CELE PROJEKTU PLANU ORAZ JEGO POWIĄZANIACH Z INNYMI DOKUMENTAMI.**

### **2.1. Cel przystąpienia do sporządzenia projektu Planu. Zawartość dokumentu.**

Prognozę oddziaływania na środowisko opracowano do projektu Planu, sporządzanego w związku z Uchwałą Nr XIV/90/2025 Rady Gminy Głogów z dnia 26 marca 2025 r.

Analizie w niniejszej Prognozie poddano część tekstową projektu Planu (mającą formę uchwały rady gminy) oraz załączniki nr 1 i 2 do projektu uchwały rady gminy – część graficzną projektu Planu, wykonaną w skali 1:1000.

Projektem Planu objęto dwa rozłączne obszary, położone w obrębie Ruszowice, w południowo-zachodniej części gminy Głogów (w powiecie głogowskim, województwie dolnośląskim).

Celem projektu Planu jest przede wszystkim wskazanie nowych terenów dla zabudowy mieszkaniowo-usługowej w zasięgu obszaru nr 2 projektu Planu, w związku z rozbudową miasta Głogowa oraz planowaną budową obwodnicy tego miasta. Celem objęcia projektem Planu obszaru nr 1 jest natomiast „korekta” zagospodarowania tego obszaru, zgodnie z aktualnymi potrzebami (co dotyczy zasadniczo przeznaczenia terenu dla usług, a także korekty linii zabudowy i układu drogowego ustalonego w obowiązującym planie miejscowym).

Na obszarach objętych projektem Planu obowiązuje zmiana miejscowego planu zagospodarowania przestrzennego w części obrębu Ruszowice, gmina Głogów – cz. III, przyjęta Uchwałą Nr LVIII/437/2022 Rady Gminy Głogów z dnia 7 września 2022 r. Ustalenia tego aktu planowania przestrzennego nie pozwalają na realizację planowanego

zagospodarowania na obszarze nr 2 i nie w pełni spełniają obecne potrzeby i przepisy w zakresie zagospodarowania obszaru nr 1. Dlatego przystąpiono do tego częściowej zmiany, tj. w zasięgu obszarów projektu Planu.

## **2.2. Powiązania projektu Planu z innymi dokumentami.**

Przy sporządzaniu projektu Planu uwzględniono przede wszystkim ustalenia „Strategii Rozwoju Gminy Głogów na lata 2024-2030”. W dokumencie tym za jedno z celów strategicznych w rozwoju przestrzennym gminy Głogów uznano „*rozwój przestrzenny i infrastrukturalny gminy Głogów oraz adaptacja do zmian klimatu*”. Realizacja tego celu ma się odbywać przez cele strategiczne, w tym „*zrównoważony rozwój przestrzenny*” oraz „*spójną i funkcjonalną infrastrukturę*”. Realizacja ustaleń projektu Planu pozwoli na realizację tych celów w uporządkowany, racjonalny sposób.

W ramach opracowywania projektu Planu uwzględniono ponadto informacje zawarte w krajowych i wojewódzkich dokumentach strategicznych. Niektóre z tych dokumentów zawierają konkretne wytyczne dla gminnych opracowań planistycznych, wskazując na formę ustaleń, jakie te gminne dokumenty powinny zawierać, inne zaś zawierają „wytyczne” bardziej ogólne. Wśród wziętych pod uwagę dokumentów, w kontekście prognozy oddziaływania na środowisko, w szczególności należy wymienić:

- Plan gospodarowania wodami na obszarze dorzecza Odry – w dokumencie tym nie ma postulatów dotyczących konkretnych działań inwestycyjnych, dotyczących obszarów projektu Planu. Niemniej uwzględniono w nim dane dotyczące jakości poszczególnych jednolitych części wód podziemnych i powierzchniowych, które wzięto pod uwagę opracowując projekt Planu;
- Program wodno-środowiskowy kraju wraz z aktualizacją (z sierpnia 2016 r.) – w których między innymi określono programy działań mających służyć osiągnięciu celów środowiskowych dla jednolitych części wód powierzchniowych (JCWP) i jednolitych części wód podziemnych (JCWPd).

## **3. METODY ZASTOSOWANE PRZY SPORZĄDZANIU PROGNOZY.**

Prognozę wykonano w pełnym zakresie, jaki określony został w art. 51 ust. 2 *ustawy z dnia 3 października 2008 r. o udostępnianiu informacji o środowisku i jego ochronie, udziale społeczeństwa w ochronie środowiska oraz o ocenach oddziaływania na środowisko* oraz z uwzględnieniem art. 52 ust. 1 i 2 ww. ustawy. Ponadto uwzględniono postanowienia

organów dotyczące zakresu i stopnia szczegółowości informacji wymaganych w prognozie oddziaływania na środowisko, tj. Regionalnego Dyrektora Ochrony Środowiska we Wrocławiu (pismem znak: WSI.411.230.2025.AP z dnia 24 lipca 2025 r.) oraz Państwowego Powiatowego Inspektora Sanitarnego w Głogowie (pismem znak: ZNS.9022.7.7.2025.KK z dnia 23 lipca 2025 r.).

Zgodnie z ww. postanowieniami zakres informacji zawartych w Prognozie jest zgodny z art. 51 ust. 2 ustawy z dnia 3 października 2008 r. o udostępnianiu informacji o środowisku i jego ochronie, udziale społeczeństwa w ochronie środowiska oraz o ocenach oddziaływania na środowisko i jest ona wykonana w pełnym zakresie, a stopień szczegółowości Prognozy odpowiada szczegółowości właściwej dla projektu Planu, jego zasięgowi oraz uwzględnia charakter dostępnych informacji. Zgodnie z wytycznymi RDOŚ we Wrocławiu prognoza powinna także zidentyfikować lokalne walory krajobrazowe i ocenić wpływ planowanego zagospodarowania na wartości krajobrazowe obszarów projektu Planu. Do zagadnień tych odniesiono się w rozdziałach 4.1. i 6.2. niniejszej Prognozy.

Istniejący stan środowiska na obszarach projektu Planu opisano na podstawie wizji w terenie (inwentaryzacji urbanistycznej) oraz dzięki informacjom zawartym w wymienionych poniżej materiałach. Natomiast oceny oddziaływania na środowisko zagospodarowania planowanego w projekcie Planu, dokonano poprzez analizę i konfrontację ustaleń oraz rozwiązań funkcjonalno-przestrzennych zawartych w projekcie tego dokumentu (ważnych z punktu widzenia wpływu na środowisko) z charakterem (walorami i wrażliwością) elementów środowiska przyrodniczego występujących na obszarach objętych omawianym projektem i w ich sąsiedztwie.

Przy sporządzeniu Prognozy wykorzystano m.in. następującą literaturę i materiały źródłowe:

- Albeko, 2025 r., Program ochrony środowiska dla powiatu głogowskiego na lata 2025-2030. Internet ([https://powiat.glogow.pl/wp-content/uploads/2025/06/Projekt-POS\\_P\\_Glogowski\\_2025-2030.pdf](https://powiat.glogow.pl/wp-content/uploads/2025/06/Projekt-POS_P_Glogowski_2025-2030.pdf)).
- EKO – TEAM Sebastian Kulikowski, 2023 r., Program Ochrony Środowiska dla Gminy Głogów na lata 2023-2027 z perspektywą do roku 2031. Internet (<https://gminaglogow.pl/wp-content/uploads/2024/01/Program-Ochrony-Srodowiska-dla-gminy-Glogow.pdf>);
- Geoportal Państwowego Instytutu Geologicznego MIDAS, złoża kopalin (<http://geoportal.pgi.gov.pl/midas-web/pages/index.jsf?conversationContext=2>);

- Generalna Dyrekcja Ochrony Środowiska (GDOŚ), Geoserwis (<http://geoserwis.gdos.gov.pl/mapy>);
- Generalna Dyrekcja Ochrony Środowiska (GDOŚ), Centralny rejestr form ochrony przyrody, gmina Głogów (<http://crfop.gdos.gov.pl/CRFOP/search.jsf>);
- Geoportal powiatu głogowskiego (<http://glogow.geoportal2.pl/map/www/mapa.php?CFGF=wms&mylayers=+granice+OSM+>);
- Główny Instytut Górnictwa (GIOŚ), Zakład Monitoringu Środowiska (ZMŚ), 2017 r., Wyznaczenie zasięgu terytorialnego zanieczyszczenia gleb na obszarach użytkowanych rolniczo na terenie Powiatu Głogowskiego. Internet (<https://www.powiat.glogow.pl/index.php/wydzial-ochrony-srodowiska>);
- Główny Inspektor Ochrony Środowiska (GIOŚ), Portal jakości wód powierzchniowych, Ocena stanu wód powierzchniowych wykonana została na podstawie danych monitoringowych z lat 2019-2024, Tabela z wynikami oceny i klasyfikacji rzek i zbiorników zaporowych, Internet (<https://wody.gios.gov.pl/pjwp/publication/568>);
- Główny Inspektor Ochrony Środowiska (GIOŚ), Departament Monitoringu Środowiska, Regionalny Wydział Monitoringu Środowiska (RWMS) we Wrocławiu, kwiecień 2025 r., Roczna ocena jakości powietrza w województwie dolnośląskim raport wojewódzki za rok 2024. Internet (<https://powietrze.gios.gov.pl/pjp/rwms/publications/card/2158>);
- Główny Inspektor Ochrony Środowiska (GIOŚ), Departament Monitoringu Środowiska, Regionalny Wydział Monitoringu Środowiska (RWMS) we Wrocławiu, kwiecień 2025 r., Ocena jakości wód podziemnych na podstawie wyników regionalnego monitoringu wód podziemnych uzyskanych w 2024 roku z terenu województwa dolnośląskiego. Internet (<https://www.gov.pl/web/gios/wody-dolnoslaskie-rok-2024>);
- Kondracki J., 2013 r., Geografia regionalna polski. Wydawnictwo Naukowe PWN, Warszawa;
- Lemitor Ochrona Środowiska Sp. z o.o. Sp. k., styczeń 2018 r., Mapa akustyczna dróg krajowych na terenie województwa dolnośląskiego (zadanie 4), Internet ([https://www.archiwum.gddkia.gov.pl/frontend/web/userfiles/articles/m/mapy-akustyczne-dla-drog-krajowy\\_29170/Czesc\\_opisowa\\_dolnoslaskie.pdf](https://www.archiwum.gddkia.gov.pl/frontend/web/userfiles/articles/m/mapy-akustyczne-dla-drog-krajowy_29170/Czesc_opisowa_dolnoslaskie.pdf));

- Ożga-Maluga M., Maluga B., czerwiec 2021 r., Prognoza oddziaływania na środowisko zmiany miejscowego planu zagospodarowania przestrzennego w części obrębu Ruszowice, gmina Głogów – cz. III. Wrocław;
- Państwowy Instytut Geologiczny. Państwowy Instytut Badawczy. System Osłony Przeciwosuwiskowej (<http://geoportal.pgi.gov.pl/portal/page/portal/SOPO>);
- Pracownia na rzecz Wszystkich Istot, Mapa korytarzy ekologicznych w Polsce. Internet (<http://mapa.korytarze.pl>);
- Urząd Gminy Głogów, SIP (<https://glogow.e-mapa.net/>);
- Urząd Marszałkowski Województwa Dolnośląskiego, Wydział Geodezji i Kartografii, Geoportal Dolnego Śląska, Dolnośląska Infrastruktura Informacji Przestrzennej. ([www.geoportal.dolnyslask.pl](http://www.geoportal.dolnyslask.pl)).

#### **4. CHARAKTER I STAN ŚRODOWISKA NA OBSZARACH OBJĘTYCH PRZEWIDYWANYM ZNACZĄCYM ODDZIAŁYWANIEM.**

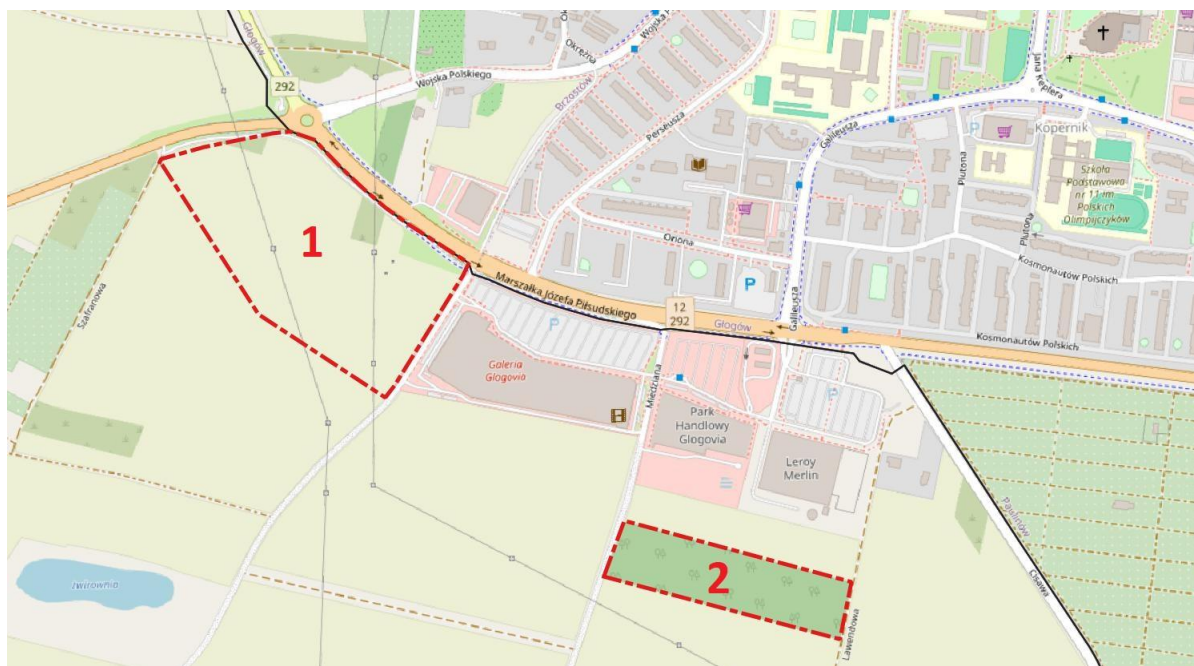
##### **4.1. Ogólna charakterystyka obszarów projektu Planu.**

Obszary objęte projektem Planu, o czym wspomniano już w rozdziale 2.1., obejmują tereny w obrębie Ruszowice, w południowo-zachodniej części gminy Głogów, przylegającej do dzielnicy Kopernik w mieście Głogów.

Obszar nr 1 projektu Planu (północno-zachodni) jest w przeważającej części użytkowany rolniczo. Zidentyfikowano na nim także drzewa i krzewy. Elementami zainwestowania są tu odcinki napowietrznych linii elektroenergetycznych 20 kV i 110 kV oraz fragment drogi publicznej. Bezpośrednie i bliskie sąsiedztwo tego obszaru stanowią: odcinek drogi krajowej nr 12 (od północnego wschodu), odcinki dróg (od północy i południowego wschodu), tereny usługowe (od północnego wschodu i od wschodu) oraz tereny otwarte (od południa i południowego zachodu).

Obszar nr 2 projektu Planu (południowo-wschodni) jest stosunkowo gęsto zadrzewiony i zakrzewiony. W jego zasięgu nie zidentyfikowano zabudowy, ani infrastruktury technicznej czy komunikacyjnej. Bezpośrednie sąsiedztwo tego obszaru stanowią: odcinek ul. Miedzianej (od zachodu), fragment ul. Lawendowej (od wschodu) oraz tereny otwarte (od północy i południa). W bliskim sąsiedztwie omawianego obszaru (na północ) znajdują się także tereny usługowe.

Rys. nr 1. Obszary projektu Planu i ich bliskie sąsiedztwo.



#### 4.2. Charakterystyka środowiska obszarów projektu Planu i ich sąsiedztwa.

Najważniejsze uwarunkowania ekofizjograficzne na obszarach projektu Planu i w ich bezpośrednim sąsiedztwie przedstawiają się następująco:

- Pod względem fizyczno-geograficznym (zgodnie z klasyfikacją regionalną Polski J. Kondrackiego – 2018 r.) obszary objęte projektem Planu leżą w zasięgu: prowincji Niż Środkowoeuropejski (31), podprowincji Niziny Środkowopolskie (318), makroregionu Wał Trzebnicki (318.4), mezoregionu Wzgórza Dalkowskie (318.42).
- Podłoże obszaru nr 1 projektu Planu budują lessy i mułki lessopodobne na glinach zwałowych. Te wydzielenia geologiczne dominują także na obszarze nr 2 projektu Planu – z wyjątkiem jego południowo-wschodniej części, w której zidentyfikowano lessy i mułki lessopodobne na piaskach i żwirach wodnolodowcowych.
- Obszary projektu Planu leżą w całości w zasięgu udokumentowanego złoża rud miedzi „Głogów” (RM 6437). Złoże to nie jest eksploatowane.
- Rzeźba terenu na obszarach projektu Planu ma charakter nizinny, teren jest tu płaski.
- Według informacji zawartych w Systemie Osłony Przeciwsuwiskowej PIG-PIB na obszarach projektu Planu ani w ich bliskim sąsiedztwie nie występują zarejestrowane osuwiska. Nie zidentyfikowano tu także obszarów predysponowanych do występowania ruchów masowych.
- Obecnie na przedmiotowych obszarach występuje krajobraz rolniczy.

- Według zweryfikowanego podziału Polski na Jednolite Części Wód Podziemnych obszary projektu Planu leżą w zasięgu fragmentu JCWPd nr 78. W obrębie tej JCWPd nie wydzielono Głównego Zbiornika Wód Podziemnych, który obejmował by obszary projektu Planu – najbliższy z takich zbiorników, tj. GZWP) nr 302 „Pradolina Barycz-Głógów (W)”, rozciąga się w odległości ponad 2,2 km na północny wschód od granicy obszaru nr 1 projektu Planu.
- Na obszarach projektu Planu nie zidentyfikowano cieków ani zbiorników wodnych.
- Przeważająca część obszaru nr 1 oraz cały obszar nr 2 projektu Planu leżą w zasięgu zlewni Jednolitej Części Wód Powierzchniowych rzecznych „Odra od Baryczy do Bobru” (o kodzie RW6000121599). Ponadto stosunkowo niewielki północno-zachodni fragment obszaru nr 1 obejmuje zlewnia Jednolitej Części Wód Powierzchniowych rzecznych „Biegnica” (RW60001015314).
- Na obszarach projektu Planu nie występuje zagrożenie powodziowe.
- Klimat lokalny na obszarze gminy Głógów, jest łagodny i charakteryzuje się następującymi parametrami [Albeko, 2025 r.]:
  - średnioroczna temperatura: +8,2°C,
  - średnia temperatura stycznia i lutego -2°C,
  - średnia temperatura miesięcy letnich: +17°C,
  - średnioroczna suma opadów: 732 mm,
  - średnia wilgotność powietrza: 85%,
  - średnie roczne zachmurzenie: 6,4 (w skali 0-10),
  - przeważający kierunek wiatru: zachodni i południowo-zachodni.
- Na obszarze nr 1 projektu Planu dominuje sezonowo roślinność uprawna, z występującymi miejscami zadrzewieniami i zakrzewieniami. Natomiast roślinność w zasięgu obszaru nr 2 projektu Planu ma charakter nieużytków, z dość licznymi zadrzewieniami. Skład gatunkowy roślinności występującej na przedmiotowych obszarach nie jest dobrze rozpoznany.
- Podobnie jak szata roślinna, tak też pierwotna struktura gatunkowa zwierząt, nie została na obszarach projektu Planu rozpoznana. Prawdopodobnie występują tu pospolite gatunki zwierząt, typowe dla terenów otwartych, w tym np.: krety, jeże, ryjówki.
- Na obszarach projektu Planu ani w ich bliskim sąsiedztwie nie ustanowiono dotychczas form ochrony przyrody. Najbliższe z obszarowych form ochrony

przyrody, tj. użytek ekologiczny „Łęgi Głogowskie” - rozciąga się w odległości ponad 2,7 km na północny zachód od granicy obszaru nr 1 projektu Planu.

- Na obszarach projektu Planu nie zidentyfikowano stanowisk chronionych gatunków roślin, zwierząt czy grzybów, ani cennych siedlisk przyrodniczych, przy czym nie można wykluczyć ich występowania, ze względu na brak aktualnej inwentaryzacji przyrodniczej w zasięgu obszarów projektu Planu i w ich sąsiedztwie.
- Przez obszary projektu Planu nie prowadzą korytarze ekologiczne o znaczeniu krajowym lub regionalnym. Najbliższy z takich korytarzy – „Odra Środkowa-1” – przebiega w odległości ponad 8,8 km na północny wschód od granicy obszaru nr 1 projektu Planu.
- Na obszarach projektu Planu nie zidentyfikowano zabytków, w tym archeologicznych, ani obiektów, które można by uznać za dobra kultury współczesnej. Nie zidentyfikowano tu również miejsc pamięci narodowej.

### **4.3. Główne istniejące zagrożenia środowiska.**

Na stan środowiska obszarów projektu Planu negatywnie mogą oddziaływać przede wszystkim emisje generowane przez źródła oddziaływań położone na tych obszarach i w ich sąsiedztwie, w tym: system komunikacyjny, lokalne kotłownie, działalność rolnicza. Źródłem negatywnych oddziaływań są także napowietrzne linie elektroenergetyczne, prowadzące przez obszar nr 1 projektu Planu.

Na zanieczyszczenia powietrza związane z działalnością rolniczą prowadzoną na obszarze nr 1 projektu Planu i w jego sąsiedztwie, a także w sąsiedztwie obszaru nr 2 projektu Planu składają się przede wszystkim emisje substancji z silników spalinowych pracujących maszyn i pojazdów rolniczych. Ponadto zagrożeniem jest wypalanie traw czy stosowanie nieodpowiednich lub w nieodpowiedni sposób nawozów sztucznych i pestycydów, roznoszących się w powietrzu. Szkodliwa może być także emisja amoniaku ze źródeł rolniczych, takich jak obornik stosowany na polach. Prace rolnicze powodują ponadto nasilenie pylenia z pól oraz erozję wietrzną. W wyniku prac rolnych mogą ulec zniszczeniu stanowiska/miejsca bytowania bądź lęgów gatunków związanych z omawianym ekosystemem. Zagrożeniem jest także chemizacja rolnictwa (stosowanie nawozów i środków ochrony roślin, zwłaszcza w nieodpowiednich dawkach i okresach). Niewłaściwe stosowanie nawozów może: zanieczyszczać środowisko gruntowo-wodne, spowodować nadmierne użyznienie nie tylko pól uprawnych, ale także innych ekosystemów (poprzez przenikanie

nawozów do wód), a co za tym idzie przemianę siedlisk i ustępowanie wrażliwych na zmiany gatunków.

Zanieczyszczenie powietrza tlenkami azotu, pyłami, lotnymi związkami organicznymi i tlenkiem węgla jest powodowane w głównej mierze przez emisję niską, której źródłami są przede wszystkim indywidualne instalacje grzewcze i komunikacja samochodowa (zwłaszcza na drogach przenoszących większe potoki ruchu, a do takich należy droga krajowa nr 12, prowadząca w sąsiedztwie obszaru nr 1; wzmożony ruch występuje także na drogach wykorzystywanych do dojazdu do terenów usługowych, położonych w sąsiedztwie przedmiotowych obszarów). Ponadto źródła te emitują zanieczyszczenia biorące udział w procesach tworzenia ozonu troposferycznego – zanieczyszczenia wtórne.

Znacznej części gleb Polski dotyczy problem erozji. Podatność gleb w zasięgu obszarów projektu Planu na erozję wietrzną, wyrażona w deflacji (rozumianej jako wywiewanie drobnych frakcji skalnych przez wiatr, z uwzględnieniem właściwości gleb, rzeźby terenu oraz warunków wietrznych) wynosi 20-50. Natomiast na erozję wodną powierzchniową użytki w zasięgu obu obszarów projektu Planu są bardzo silnie podatne [UMW, WGiK, Geoportal...].

Negatywny wpływ na stan jakości powietrza obszarów projektu Planu i ich sąsiedztwa ma także wspomniany już ruch pojazdów samochodowych. W wyniku spalania paliw w silnikach, ścierania jezdni, hamulców oraz opon następuje emisja tlenków azotu i węgla, dwutlenku węgla oraz pyłów zawierających szkodliwe związki (np. kadm, ołów i nikiel). Powyższe uciążliwości najbardziej odczuwalne są na terenach osadniczych, położonych w bezpośrednim sąsiedztwie dróg przenoszących większe potoki ruchu. Obecnie problem ten nie dotyczy obszarów objętych projektem Planu, gdyż nie są one zabudowane.

Problemem na większości terenów zabudowanych jest emisja niska, której źródłami są przede wszystkim lokalne kotłownie. Jeżeli w kotłowniach tych wykorzystuje się takie paliwa konwencjonalne, jak węgiel i koks, do których spalania stosuje się technologie mało efektywne, to emitują one do powietrza znaczące ilości zanieczyszczeń. Dlatego na większości terenów osadniczych, problemem jest tzw. emisja niska. Jest to problem o charakterze czasowym - pojawia się w sezonie grzewczym. Niekorzystne oddziaływania ze strony zabudowy znajdującej się w sąsiedztwie obszarów projektu Planu, mogą być związane również z wytwarzanymi przez nie odpadami i ściekami - jeśli nie są one w odpowiedni sposób zagospodarowywane, magazynowane i utylizowane, mogą zanieczyścić środowisko gruntowo-wodne. Ponadto niewłaściwe zabezpieczenie miejsc magazynowania odpadów,

może doprowadzić do roznoszenia i zjadania nieczystości przez zwierzęta penetrujące tereny zabudowane, zwłaszcza usługowe położone w sąsiedztwie obszarów projektu Planu.

Na stan jakości powietrza w gminie Głogów, zatem także na obszarach projektu Planu, wpływ mają także zakłady przemysłowe. Według danych zawartych w „Programie ochrony środowiska dla powiatu głogowskiego na lata 2025-2030”, „główne zakłady emitujące zanieczyszczenia do powietrza na terenie Powiatu to:

- KGHM Polska Miedź S.A. Huta Miedzi „Głogów” ul. Żukowicka 1, Głogów,
- E-TOWERS „FAMABA” S.A. w Głogowie ul. Portowa 1, Głogów,
- „TERMO ORGANIKA” Spółka z o.o. w Krakowie Oddział w Głogowie ul. Południowa 12, Głogów,
- ZUW URBEX Sp. z o.o. z siedzibą przy ul. Marii Skłodowskiej-Curie 182, 59-301 Lubin Wydział PW-2 ZUW URBEX Sp. z o.o. (gmina Jerzmanowa)” [Albeko, 2025 r.].

W powyższym opracowaniu wskazano na wyraźny spadek emisji zanieczyszczeń do powietrza z zakładów przemysłowych w analizowanym okresie (od 2007 r.). Niemniej „niepokojący pozostaje wysoki poziom emisji pochodzącej z sektora bytowo-komunalnego (...)” [Albeko, 2025 r.]. Potwierdzają to wyniki badań stanu jakości powietrza.

Położenie obszarów projektu Planu w strefie oddziaływań emisji przemysłowych LGOM (huty miedzi zlokalizowanej w pobliskim Głogowie), może wpływać także na stan jakości gleb. Przy czym na przedmiotowym obszarze nie ma obszarów historycznego zanieczyszczenia powierzchni ziemi [GDOŚ, Geoserwis].

Na obszarze nr 1 projektu Planu występują źródła promieniowania elektromagnetycznego – napowietrzne linie elektroenergetyczne średniego i wysokiego napięcia. Linie te stanowią źródło pól elektrycznego i magnetycznego niskiej częstotliwości (50 Hz). Wartości i rozkłady tych pól pod liniami elektroenergetycznymi są zależne od wielu czynników, w tym m.in. od: konstrukcji linii, napięcia linii i sposobu zagospodarowania jej otoczenia. Z ogólnodostępnych informacji wynika, że poziom promieniowania elektromagnetycznego w rejonie ww. linii prowadzącej przez obszar nr 1 projektu Planu, nie był dotychczas badany. Jednak z ogólnodostępnych informacji dotyczących wyników pomiarów pól elektromagnetycznych w otoczeniu napowietrznych linii elektroenergetycznych w Polsce wynika, że w miejscach dostępnych dla ludności, natężenia tych pól nie przekraczają wartości dopuszczalnych, określonych w obowiązujących przepisach. Zresztą funkcjonowanie napowietrznych linii elektroenergetycznych nie może powodować przekroczenia wartości

granicznych oddziaływań, podanych w przepisach odrębnych, poza obszarem pasa technologicznego linii. W obrębie tego obszaru powinien obowiązywać zakaz lokalizacji budynków mieszkalnych oraz innych przeznaczonych na stały pobyt ludzi, co zostało uwzględnione w projekcie Planu.

Potencjalnym zagrożeniem dla naturalnego krajobrazu w zasięgu obszarów projektu Planu jest rozpraszanie zabudowy, ale jest to zagrożenie niewielkie, gdyż przedmiotowe obszary leżą w sąsiedztwie terenów już zabudowanych.

Poza wymienionymi powyżej przypadkami, z istniejącym na i w sąsiedztwie obszarów projektu Planu zagospodarowaniem nie wiążą się szczególne zagrożenia dla stanu jakości środowiska, w tym dla fauny i flory.

#### **4.4. Stan i jakość środowiska.**

Badania i ocena jakości środowiska w Polsce prowadzone są w ramach Państwowego Monitoringu Środowiska - na podstawie danych zebranych ze sieci stacji pomiarowych zlokalizowanych w danym województwie, określa się czy konkretny wskaźnik stężeń zanieczyszczeń w powietrzu nie przekroczył wartości dopuszczalnych - wyznaczonych według kryteriów ochrony zdrowia ludzi oraz ochrony roślin. Badania i ocena jakości powietrza prowadzone są dla stref określonych w ustawie z dnia 27 kwietnia 2001 r. *Prawo ochrony środowiska*. Zgodnie z tą ustawą gmina Głogów, zatem i obszary projektu Planu, zlokalizowane są w strefie dolnośląskiej o kodzie PL0204. Na obszarze gminy nie ma stacji monitoringu jakości powietrza WIOŚ (najbliższa z nich znajduje się w mieście Głogów). Dlatego dla aktualnej oceny jakości powietrza w gminie możliwe jest jedynie posłużenie się wynikami dla punktów położonych w jej sąsiedztwie oraz symulacjami roznoszenia się zanieczyszczeń. Wyniki modelowań opartych o badania przeprowadzone w 2024 r. wykazały, że gmina Głogów znajduje się w obszarze przekroczeń średniorocznego poziomu docelowego arsenu w pyłe zawieszonym PM10 - wg kryterium ochrony zdrowia ludzi. Pod względem kryterium ochrony zdrowia na obszarze gminy stwierdzono także przekroczenie średniej 8-godź. poziomu celu długoterminowego zawartości w powietrzu ozonu [GIOŚ, kwiecień 2025 r., Roczna ocena jakości powietrza...].

Z badań geochemicznych gleb wykonywanych okresowo wynika, że gleby użytkowane rolniczo w obrębie Ruszowice nie są zanieczyszczone metalami ciężkimi [GIG, ZMŚ, 2017 r.].

Na obszarze gminy Głogów, w sąsiedztwie drogi krajowej nr 12, badano poziomy hałas komunikacyjny. Według aktualnej mapy akustycznej w sąsiedztwie odcinka drogi krajowej nr 12 prowadzącego przez obręb Ruszowice (w tym w bezpośrednim sąsiedztwie obszaru nr 1 projektu Planu) nie odnotowano przekroczenia  $L_{DWN}$  (tj. długookresowego średniego poziomu dźwięku A wyrażonego w decybelach (dB), wyznaczonego w ciągu wszystkich dób w roku, z uwzględnieniem pory dnia, pory wieczoru oraz pory nocy).

Według danych z monitoringu regionalnego wód podziemnych, przeprowadzonego w 2024 r. w ramach Państwowego Monitoringu Środowiska, wody JCWPd nr 78, w zasięgu której leżą obszary projektu Planu, są w dobrym stanie chemicznym. Wody tej JCWPd zakwalifikowane do klasy II [GIOŚ, kwiecień 2025 r., Ocena jakości wód podziemnych...].

Od wprowadzenia Ramowej Dyrektywy Wodnej (RDW) podstawową jednostką hydrograficzną, dla której określa się stan wód powierzchniowych jest tzw. jednolita część wód powierzchniowych (JCWP). W 2024 r. przeprowadzone zostały badania jakości tzw. Jednolitych Części Wód Powierzchniowych (JCWP) na terenie województwa dolnośląskiego, w tym dla JCWP „Odra od Baryczy do Bobru” (o kodzie RW600012159) oraz „Biegnica” (RW60001015314). Wody:

- JCWP „Odra od Baryczy do Bobru” według klasyfikacji elementów fizykochemicznych zaklasyfikowano do klasy >II, a według klasyfikacji elementów biologicznych do klasy 4. Stan/potencjał ekologiczny omawianej JCWP oceniono na słaby;
- JCWP „Biegnica” według klasyfikacji elementów biologicznych zaklasyfikowano do klasy 5 (klasy elementów fizykochemicznych nie przypisano). Stan/potencjał ekologiczny omawianej JCWP oceniono na zły [GIOŚ, Portal jakości wód powierzchniowych...].

## **5. ISTNIEJĄCE PROBLEMY OCHRONY ŚRODOWISKA ISTOTNE Z PUNKTU WIDZENIA REALIZACJI PROJEKTU PLANU. POTENCJALNE ZMIANY STANU ŚRODOWISKA W PRZYPADKU BRAKU REALIZACJI PROJEKTU PLANU.**

Jak wspomniano już w poprzednim rozdziale w zasięgu obszarów projektu Planu nie występują obecnie prawdopodobnie szczególne problemy ochrony środowiska. Istniejące na omawianych obszarach zainwestowanie nie stanowi obecnie źródeł znaczących negatywnych oddziaływań na środowisko.

W przypadku wprowadzenia zabudowy na obszarach projektu Planu pojawią się potencjalnie nowe źródła emisji niskiej, tj. nowe źródła ogrzewania; nastąpi też wzrost natężenia ruchu samochodowego w rejonie analizowanych obszarów. Przy czym ze względu na stosunkowo niewielką skalę obszaru nr 2 projektu Planu oraz lokalne uwarunkowania, nie będą to oddziaływania znaczące (zabudowa na obszarze nr 1 projektu Planu i związane z nią oddziaływania mogą wystąpić w wyniku realizacji ustaleń obowiązującego planu miejscowego). Poza tym przy wprowadzaniu nowego zagospodarowania w zasięgu obszaru nr 2 zostanie wziętych pod uwagę szereg uwarunkowań, przez co zminimalizowana zostanie możliwość powstania nowych źródeł znaczących, negatywnych wpływów na środowisko.

Odstąpienie od realizacji ustaleń projektu Planu, nie będzie miało prawdopodobnie znaczącego wpływu na jakość środowiska. Bowiem w takim przypadku utrzymane zostanie istniejące zagospodarowanie lub urzeczywistnione zostaną ustalenia obowiązującego planu miejscowego. W pierwszym z powyższych przypadków, tj. zachowania istniejącego zagospodarowania, utrzymany zostanie obecny stan środowiska. Natomiast w drugim z ww. przypadków, tj. realizacji ustaleń obowiązującego planu miejscowego, obecny stan środowiska prawdopodobnie ulegnie negatywnej zmianie, gdyż w wyniku realizacji ustaleń tego dokumentu, pojawią się nowe źródła negatywnych oddziaływań na środowisko w zasięgu obszaru nr 1 (związane z zabudową usługową i systemem komunikacji). Zatem odstąpienie od urzeczywistnienia ustaleń projektu Planu zapewne utrudniłoby przede wszystkim dalszy rozwój obszarów nim objętych w kierunku zgodnym z oczekiwaniami lokalnych Władz i w sposób zgodny z obecnymi potrzebami. Mogłoby to spowodować niekorzystne skutki społeczno-ekonomiczne, ale dla środowiska skutki te byłyby nieznaczące – stan środowiska i tak ulec może tu zmianie, bez względu na uchwalenie lub nie przedmiotowego projektu Planu. Trudno ocenić jednoznacznie jakość tych zmian.

## **6. ANALIZA ROZWIĄZAŃ FUNKCJONALNO-PRZESTRZENNYCH I USTALEŃ PROJEKTU PLANU. IDENTYFIKACJA KATEGORII ODDZIAŁYWANIA NA ŚRODOWISKO.**

### **6.1. Ustalenia i rozwiązania funkcjonalno-przestrzenne projektu Planu.**

Realizując cel przystąpienia do sporządzenia projektu Planu, na obszarze nr 1 wydzielono teren usług o symbolu „1U” oraz tereny drogi dojazdowej o symbolach „1KDD” i „2KDD”.

Zgodnie z ustaleniami projektu Planu na terenie klasy „U” w uzupełnieniu przeznaczenia „podstawowego” dopuszczono teren zieleni urządzonej oraz teren parkingu. Jednocześnie w zasięgu terenu „1U” w ramach klasy przeznaczenia „teren usług” nie dopuszczono usług: zdrowia i pomocy społecznej, nauki, edukacji, kultu religijnego oraz usług bezpieczeństwa i porządku publicznego.

W projekcie Planu wskazano także na ograniczenia w zabudowie i zagospodarowaniu terenu „1U”, wynikające z przebiegów napowietrznych linii elektroenergetycznych wysokiego i średniego napięcia, z którymi związane są wskazane w projekcie Planu pasy technologiczne (zgodnie z ustaleniami projektu Planu).

W zasięgu drugiego z obszarów projektu Planu (tj. obszaru nr 2) również wydzielono tereny dwóch klas – na przeważającej części tego obszaru wyznaczono **teren zabudowy mieszkaniowej wielorodzinnej lub usług** o symbolu „1MW-U”, a na jego wschodnim i zachodnim krańcu także **tereny drogi dojazdowej** oznaczone symbolami „3KDD” i „4KDD”. Na terenie „1MW-U” w ramach klasy przeznaczenia teren usług nie dopuszczono usług: handlu wielkopowierzchniowego, kultu religijnego oraz usług bezpieczeństwa i porządku publicznego. Natomiast w uzupełnieniu przeznaczenia „podstawowego” dopuszczono teren zieleni urządzonej oraz teren parkingu.

Zgodnie z ustaleniami projektu Planu na terenie, na którym dopuszczono lokalizację budynku mieszkalnego albo budynku o funkcji mieszanej, w skład której wchodzi funkcja mieszkaniowa, inne sytuowane obiekty mogą być wyłącznie obiektami nieuciążliwymi. Według ustaleń projektu Planu możliwa jest obsługa komunikacyjna obszarów objętych tym projektem w oparciu o drogi publiczne wyznaczone w projekcie Planu – tereny klasy „KDD”. Powiązania komunikacyjne przedmiotowych obszarów z otoczeniem oraz dostęp do działek umożliwiono również za pomocą nie wydzielonych na częściach graficznych projektu Planu dróg wewnętrznych.

Projekt Planu zawiera ustalenia dotyczące m.in.: zasad ochrony środowiska i przyrody, zasad ochrony dziedzictwa kulturowego i zabytków, w tym krajobrazów kulturowych, czy zasad kształtowania zabudowy oraz wskaźników zagospodarowania terenu, a także zasad ochrony i kształtowania ładu przestrzennego oraz krajobrazu, jak i wymagania wynikające z potrzeb kształtowania przestrzeni publicznych. Ponadto projekt w projekcie Planu wyszczególnione zostały również ustalenia odnoszące się do modernizacji, rozbudowy oraz budowy systemów komunikacji i infrastruktury technicznej. Ustalono w nim także szczegółowe zasady i warunki scalania i podziału nieruchomości objętych przedmiotowym

projektem. Natomiast z uwagi na występujące uwarunkowania oraz brak przedmiotu ustaleń w projekcie Planu nie określono: zasad ochrony dóbr kultury współczesnej, granic i sposobów zagospodarowania terenów lub obiektów podlegających ochronie, na podstawie odrębnych przepisów, terenów górniczych, a także obszarów szczególnego zagrożenia powodzią, obszarów osuwania się mas ziemnych, krajobrazów priorytetowych określonych w audycie krajobrazowym oraz w planach zagospodarowania przestrzennego województwa, a także sposobu i terminu tymczasowego zagospodarowania, urządzania i użytkowania terenów.

W projekcie Planu zawarto regulacje, dzięki którym - jeśli zostaną zrealizowane i będą przestrzegane - możliwości wystąpienia negatywnych oddziaływań na środowisko czy uciążliwości dla mieszkańców i użytkowników zarówno samego obszaru projektu Planu, jak i terenów sąsiednich, zostaną znacznie ograniczone. Mimo tego przewidziane w analizowanym projekcie Planu zagospodarowanie, może mieć niekorzystny wpływ na różne komponenty środowiska, gdyż takiego zagrożenia nie da się całkowicie wykluczyć. Identyfikacji kategorii negatywnych oddziaływań na środowisko (oraz ich skutków) planowanego w projekcie Planu zagospodarowania, dokonano w poniższym rozdziale 6.2. Przy czym analizie poddano nowe zagospodarowanie, tj. planowane w zasięgu obszaru nr 2. Bowiem w projekcie Planu w zasięgu terenu klasy „U” zasadniczo utrzymano przeznaczenie terenu i zasady jego zagospodarowania, określone w obowiązującym planie miejscowym, zawiązując je jednak wyłącznie do usług (nie dopuszczając – jak w obowiązującym planie – również produkcji). Zmianie uległ przebieg linii zabudowy. Wpływ tego zagospodarowania na środowisko został już oceniony na etapie sporządzania obowiązującego planu miejscowego i ocena ta nie wykazała znacząco negatywnego wpływu na środowisko realizacji ustaleń tego planu. Uznano zatem, że nie ma konieczności ponawiania tej oceny w odniesieniu do rozwiązań przyjętych w analizowanym projekcie Planu. Zawężenie w projekcie Planu dotychczasowego (określonego w obowiązującym planie miejscowym) kierunku zagospodarowania przedmiotowego obszaru nr ogranicza rodzaje potencjalnych oddziaływań, jakie mogą pojawić się na tym obszarze w wyniku realizacji planowanego zagospodarowania. Ale rodzaje negatywnych influencji i ich skutki oceniono już w procedurze sporządzenia obowiązującego planu miejscowego.

## **6.2. Identyfikacja i ocena znaczących oddziaływań na środowisko ustaleń i rozwiązań funkcjonalno-przestrzennych projektu Planu.**

Oddziaływanie na środowisko, ze strony planowanego na obszarze nr 2 projektu Planu zainwestowania, należy ocenić jako niewielkie – ze względu na istniejące uwarunkowania, skalę i charakter planowanego zagospodarowania (stanowiącego kontynuację ustaleń obowiązującego planu na terenie sąsiednim – na północ).

Większość influencji związanych z realizacją ustaleń projektu Planu będzie miała charakter czasowy - krótkookresowy - wystąpi na etapie (budowy) wznoszenia nowych budynków oraz realizacji innych obiektów budowlanych dopuszczonych ustaleniami projektu Planu. Podczas prac budowlanych może dojść do prawdopodobnie niewielkich emisji pyłu pochodzącego z materiałów budowlanych (takich, jak m.in. cement, piasek, żwir) oraz emisji spalin (głównie tlenku węgla, dwutlenku azotu i węglowodorów) z pracujących maszyn budowlanych i ruchu pojazdów transportowych (w przypadku wykorzystania takich wyposażonych w silniki spalinowe). Ponadto prace budowlane mogą wiązać się z ewentualną emisją prawdopodobnie nieznacznej ilości substancji ropopochodnych z pojazdów i maszyn budowlanych do „uwrażliwionego” (w wyniku prowadzonych robót) gruntu. Do przypuszczalnie niewielkiego zanieczyszczenia środowiska gruntowo-wodnego może dojść również w przypadku niewłaściwego zabezpieczenia: ścieków bytowych wytwarzanych przez pracowników budowy, materiałów budowlanych czy samego zaplecza budowy. Zakłada się, że wpływ powyższych emisji na stan i jakość środowiska będzie nieznaczny i przejściowy. Przyjmuje się bowiem, że prace budowlane będą prowadzone zgodnie z obowiązującymi przepisami i normami, z zachowaniem dobrych praktyk budowlanych. Ponadto ww. oddziaływania będą występowały tylko przez pewien (prawdopodobnie stosunkowo krótki) czas - do momentu zakończenia budowy, na ograniczonej przestrzeni. Również ich ilość nie będzie znacząca – z uwagi na niewielką, lokalną skalę planowanego zagospodarowania związanego z nową zabudową i drogą dojazdową. Warto też podkreślić, że jest bardzo mało prawdopodobne, by prace budowlane na obszarze nr 2 projektu Planu miały znacząco negatywny wpływ na stan jakości wód powierzchniowych, gdyż na przedmiotowym obszarze nie zidentyfikowano ani cieków, ani zbiorników wodnych.

W związku z powyższym nie przewiduje się, by na etapie realizacji ustaleń projektu Planu te krótkotrwałe i prawdopodobnie niewielkie emisje zanieczyszczeń do powietrza czy środowiska gruntowo-wodnego miały negatywny wpływ na znaczące pogorszenie stanu jakości powietrza.

Zakłada się, że prace budowlane na obszarze projektu Planu będą prowadzone zgodnie z zasadami BHP. Zatem ich potencjalny negatywny wpływ na zdrowie i życie ludzi (wypadki), zostanie znacząco zminimalizowany.

W wyniku prac budowlanych zniszczona zostanie wierzchnia warstwa glebowa na przeważającej części obszaru nr 2 projektu Planu, w tym porastająca ją roślinność. Naruszenie wierzchniej warstwy glebowej będzie miało charakter stały - w miejscu posadowienia budynków, realizacji dróg i pod innymi powierzchniami utwardzonymi (parkingami, dojazdami). Warto przy tym pamiętać, iż zidentyfikowana tu roślinność nie posiada prawdopodobnie wysokich walorów przyrodniczych (brak form ochrony przyrody). Nie ma więc szczególnych przesłanek przemawiających za jej zachowaniem. Jednocześnie należy podkreślić, że w projekcie Planu zminimalizowano możliwość całkowitego zniszczenia roślinności na omawianym obszarze poprzez ograniczenie możliwości zabudowania go. Ponadto nakazano by sposób zagospodarowania obu z obszarów objętych projektem Planu i prowadzenia na nich inwestycji uwzględniał możliwość występowania gatunków roślin, zwierząt i grzybów podlegających ochronie na mocy przepisów szczególnych. Tym samym zapewniono ochronę cennych okazów fauny i flory w przypadku ich potencjalnego odkrycia na obszarach projektu Planu, w tym na obszarze nr 2 który jest w większym stopniu pokryty zadrzewieniami i zakrzewieniami, niż obszar nr 1.

Prace budowlane będą stanowiły źródło wibracji i emisji hałasu. Przy czym będą to oddziaływania stosunkowo krótkotrwałe i o lokalnym zasięgu. Do tego nie będą prowadzone w zasięgu strefy, o normowanym poziomie hałasu, gdyż na obszarze nr 2 projektu Planu nie ma obecnie zabudowy podlegającej ochronie akustycznej. Zabudowa taka nie znajduje się również w sąsiedztwie przedmiotowego obszaru (pomimo, iż dopuszczono ją na terenie sąsiadującym bezpośrednio – od północy – z obszarem nr 2 projektu Planu), więc emisje „hałasu budowlanego” nie będą uciążliwe dla mieszkańców terenów oddalonych od omawianego obszaru. Ponadto przyjmuje się, że będą to oddziaływania czasowe.

Hałas emitowany przez prace budowlane nie wpłynie znacząco negatywnie na zwierzęta bytujące na i w sąsiedztwie omawianego obszaru. Bowiern są to prawdopodobnie zwierzęta dobrze znoszące obecność człowieka, przyzwyczajone do jego obecności i hałasu generowanego przez np. pojazdy samochodowe i mieszkańców korzystających z sąsiedniej zabudowy usługowej czy np. spacerujących po obecnych terenach otwartych na obszarze nr 2 projektu Planu i w jego sąsiedztwie. Zaś oddziaływania generowane przez pracujących ludzi i maszyny, nie będą różniły się od obecnego tu tła oddziaływań. Można zatem przypuszczać,

że nawet skumulowane nie będą zjawiskiem nowym dla dzikich zwierząt - mogą jednak prowadzić do ich czasowego przepłoszenia.

W trakcie prac budowlanych powstaną wykopy pod planowane obiekty budowlane. Zakłada się jednak, że wykopy te będą stosunkowo płytkie i zostaną stosunkowo szybko zagospodarowane. Jest więc mało prawdopodobne, żeby stanowiły pułapkę dla małych zwierząt.

Kolejne kategorie niekorzystnych oddziaływań na środowisko pojawią się na etapie użytkowania nowych budynków, obiektów i urządzeń. Będą to influencje o charakterze bezpośrednim, długoterminowym lub stałym. Z okresem eksploatacji zabudowy mieszkaniowej wielorodzinnej i usługowej mogą być związane przede wszystkim emisje: hałasu, zanieczyszczeń do powietrza, zanieczyszczeń do gleb i wód, a z funkcjonowaniem drogi dojazdowej czy dróg wewnętrznych (dopuszczonych w projekcie Planu) będą związane emisje hałasu i zanieczyszczeń do powietrza. Część z potencjalnie negatywnych oddziaływań generowanych przez planowane zagospodarowanie będzie miała charakter czasowy, np.: emisje zanieczyszczeń do powietrza z lokalnych systemów ogrzewania wystąpią jedynie w okresie grzewczym – przy czym zakłada się wykorzystanie do ogrzewania nowej zabudowy źródeł ekologicznych, co zminimalizuje potencjalny negatywny wpływ tej zabudowy na stan jakości powietrza. Dotyczy to także powstawania ścieków – zakłada się podłączenie planowanej zabudowy do lokalnej sieci kanalizacyjnej lub zastosowanie innych rozwiązań bezpiecznych dla środowiska.

Powyższe emisje będą się kumulowały z emisjami generowanymi przez źródła zanieczyszczeń położone w sąsiedztwie obszaru nr 2 projektu Planu. Jednak jest mało prawdopodobne, by ewentualne emisje zanieczyszczeń przekroczyły odpowiednie obowiązujące normy, gdyż byłoby to niezgodne z obowiązującymi przepisami. Zwłaszcza, że skala negatywnego oddziaływania nowego zagospodarowania, po jego realizacji, na środowisko, będzie zależała od zachowań właścicieli i użytkowników poszczególnych obiektów oraz od jakości przyjętych rozwiązań architektonicznych, których nie określa się szczegółowo w projekcie Planu. W tych rozwiązaniach powinna być uwzględniona konieczność ochrony środowiska. Służą temu ustalenie projektu Planu dotyczące m.in. gospodarki wodno-ściekowej oraz zaopatrzenia w ciepło. Realizacja tych ustaleń projektu Planu pozwoli na minimalizację negatywnych skutków eksploatacji zabudowy na środowisko.

W związku z powyższym nie przewiduje się, by oddziaływania skumulowane generowane przez istniejące i planowane zagospodarowanie, miały znacząco negatywny

wpływ na środowisko, w tym na zdrowie i życie ludzi przebywających na i w sąsiedztwie obszaru nr 2 projektu Planu. Warto przy tym podkreślić, że wielkości emisje zanieczyszczeń do powietrza oraz gleb i wód czy emisje hałasu nie da się kontrolować narzędziami wynikającymi z ustaleń miejscowego planu zagospodarowania przestrzennego.

Do środowiskowych skutków realizacji ustaleń projektu Planu należeć będzie zmiana struktury dotychczasowego użytkowania gruntów na obszarze nr 2. Oddziaływanie to będzie miało charakter lokalny, bezpośredni i trwały. W związku z realizacją ustaleń projektu Planu na omawianym obszarze, zmniejszeniu ulegnie powierzchnia biologicznie czynna – w związku z możliwością zabudowania go. Aby nie dopuścić do niekontrolowanego pomniejszenia istniejącej powierzchni biologicznie czynnej i całkowitego zabudowania obszaru nr 2 projektu Planu, w omawianym projekcie nakazano zachowanie minimalnego udziału powierzchni biologicznie czynnej (30% powierzchni działki budowlanej na terenie „1MW-U”; 0,1% na terenach klasy „KDD”). Jednocześnie na terenie klasy „MW-U”, obejmującym przeważającą część przedmiotowego obszaru, określono maksymalny udział powierzchni zabudowy (50% powierzchni działki budowlanej) oraz wielkość minimalną (0,1) i maksymalną (3,0) nadziemnej intensywności zabudowy. Wielkości wszystkich z ww. wskaźników zostały określone w projekcie Planu racjonalnie, tj. tak aby umożliwić realizację planowanego zagospodarowania, przy uwzględnieniu zabudowy istniejącej i planowanej (dopuszczonej ustaleniami obowiązującego planu miejscowego na terenach sąsiadujących z obszarem nr 2).

Określenie w projekcie Planu powyższych wskaźników, a także gabarytów zabudowy, służy także minimalizacji wpływu planowanego zagospodarowania na krajobraz. Przy określaniu tych parametrów w projekcie Planu uwzględniono fakt, iż planowana zabudowa mieszkaniowa wielorodzinna i usługowa powstanie w bezpośrednim sąsiedztwie terenów przeznaczonych dla zabudowy i częściowo już zainwestowanych w tym kierunku. Jej gabaryty zostały zatem ustalone w projekcie tak, aby harmonizowała ona z otoczeniem. W związku z powyższym nie przewiduje się znacząco negatywnego wpływu planowanego przedsięwzięcia na lokalny krajobraz. Zagospodarowanie obszaru nr 2 projektu Planu w planowanym kierunku, nie wpłynie także znacząco niekorzystnie na zaburzenie istniejących warunków wizualno-estetycznych. Zabudowa ta nie będzie „obca”, gdyż jej charakter zostanie dostosowany do występującej lub planowanej w sąsiedztwie.

Realizacja ustaleń projektu Planu potencjalnie może mieć wpływ na lokalną faunę - poprzez zajętość terenu, a co za tym idzie powstanie przeszkody ograniczającej ewentualne

migracje. Jednak z uwagi na skalę planowanego przedsięwzięcia, będą to oddziaływania „miejscowe”, mogące mieć nieznacznie negatywny wpływ na migracje zwierząt w skali lokalnej. Zainwestowanie obszaru nr 2 projektu Planu w planowanym kierunku, nie będzie miało wpływu na drożność korytarzy ekologicznych, położonych w dalszym sąsiedztwie przedmiotowego obszaru.

Na obszarze nr 2 projektu Planu nie zidentyfikowano dotychczas zabytków. Niemniej potencjalnie zabytki, w tym archeologiczne, mogą się na nim znajdować. Zagrożeniem dla nich mogą być roboty ziemne i budowlane. Niebezpieczeństwo zniszczenia zabytku w trakcie prowadzenia m.in. tych prac zostało zminimalizowane poprzez ustalenia projektu Planu, w tym m.in. nakaz uwzględnienia przepisów odrębnych przy postępowaniu z przedmiotami lub obiektami o cechach zabytkowych, odkrytymi w trakcie robót budowlanych i ziemnych lub odkrytych przypadkowo.

Realizacja ustaleń projektu Planu nie doprowadzi do istotnych zmian czynników klimatotwórczych, mogących skutkować znaczącymi zmianami składników klimatycznych. Wprawdzie w przypadku zabudowania omawianego obszaru projektu Planu, zgodnie z jego ustaleniami, mogą ulec pewnej modyfikacji warunki topoklimatyczne i oczywiście mikroklimat. Zmiany te będą dotyczyły:

- warunków przewietrzania - realizacja zabudowy ograniczy przewietrzanie obszaru nr 2 projektu Planu;
- temperatury powietrza - tereny zabudowane i utwardzone szybciej się nagrzewają niż np. tereny pokryte zielenią i oddają ciepło do atmosfery, przez co tereny zabudowane charakteryzuje wyższa temperatura powietrza, niż tereny otwarte, w tym pokryte roślinnością; na podwyższenie temperatury powietrza będzie miała wpływ także emisja niska;
- warunków nasłonecznienia - realizacja zabudowy będzie miała wpływ na zacienienie niektórych terenów sąsiednich;
- wilgotności względnej powietrza - jej zmniejszenia w stosunku do stanu obecnego.

W wyniku realizacji ustaleń projektu Planu zmianie mogą ulec zatem podstawowe parametry mikroklimatu, ale ze względu na skalę dopuszczonego w przedmiotowym projekcie zainwestowania związanego z zabudową, powyższe zmiany nie będą znaczące dla klimatu lokalnego gminy Głogów. Zmiany te nie wpłyną bezpośrednio także negatywnie na inne komponenty środowiska.

Na obszarze nr 2 projektu Planu udokumentowano złożę rud miedzi „Głogów”. Planowane zagospodarowanie na omawianym obszarze nie wpłynie na ten komponent środowiska, gdyż jego eksploatacja w przyszłości – w przypadku wydania stosownej koncesji – będzie prowadzona pod powierzchnią ziemi.

W odniesieniu do sposobu realizacji ustaleń projektu Planu za oddziaływania skumulowane, należy traktować jednoczesną realizację planowanych inwestycji i innego nowego zainwestowania - na terenach sąsiednich - które mogłyby wpływać w podobny sposób na środowisko - tak, by doszło do kumulacji negatywnych oddziaływań. Z dostępnych informacji nie wynika, aby że w sąsiedztwie obszaru nr 2 projektu Planu planowana była realizację nowych przedsięwzięć polegających na wznoszeniu zabudowy mieszkaniowej wielorodzinnej i usługowej, a nawet gdyby inwestycje takie zaczęły się pojawiać, to ich realizacja zostanie rozłożona w czasie. Jest więc mało prawdopodobne by oddziaływania skumulowane były tu znacząco negatywne.

Reasumując, z prognozy oddziaływania na środowisko przeprowadzonej w niniejszym dokumencie wynika, iż planowane w projekcie Planu zagospodarowanie nie stanowi znaczącego zagrożenia dla środowiska naturalnego i ludzi. Ewentualne niekorzystne oddziaływania będą prawdopodobnie nieznaczące oraz będą dotyczyły ograniczonej przestrzeni i czasu. Zawarte w powyższym projekcie regulacje zapewniają zatem właściwą - w możliwym dla tego typu dokumentu zakresie - ochronę środowiska przyrodniczego, kulturowego i krajobrazu przed znacząco negatywnymi oddziaływaniami różnych kategorii.

## **7. INFORMACJE O MOŻLIWYM TRANSGRANICZNYM ODDZIAŁYWANIU NA ŚRODOWISKO.**

Obszary objęte projektem Planu leżą w stosunkowo dużej odległości od granicy państwa. Ponadto z uwagi na charakter dopuszczonego na przedmiotowych obszarach zagospodarowania, a także ich skalę, jest nieprawdopodobne, aby w wyniku realizacji ustaleń projektu Planu, wystąpiły oddziaływania na środowisko o charakterze transgranicznym.

## **8. ROZWIĄZANIA ALTERNATYWNE DO ROZWIĄZAŃ ZAWARTYCH W PROJEKCIE PLANU WRAZ Z UZASADNIENIEM ICH WYBORU LUB WYJAŚNIENIE BRAKU ROZWIĄZAŃ ALTERNATYWNYCH.**

Dokument planistyczny, jakim jest miejscowy plan zagospodarowania przestrzennego, musi jednoznacznie przesądzać o przyjętych rozwiązaniach planistycznych, nie pozostawiając

pola do dodatkowych interpretacji. Wobec tego w projekcie Planu przyjęto najlepsze, z punktu widzenia potencjalnego wpływu na środowisko, z rozpatrywanych rozwiązań przestrzennych. Wśród rozwiązań, dla których rozpatrywano rozwiązania alternatywne, należy przede wszystkim wymienić możliwość realizacji nowej zabudowy na obszarze nr 2 projektu Planu. Analizy istniejących uwarunkowań oraz różnych możliwości ich wykorzystania i ochrony wykazały, że zabudowanie omawianego obszaru nie wpłynie znacząco negatywnie na środowisko. Dlatego w projekcie Planu przyjęto rozwiązanie, które pozwoli na zrównoważony rozwój tego obszaru.

Natomiast w odniesieniu do obszaru nr 1 projektu Planu nie rozważano rozwiązań alternatywnych w zakresie przeznaczeń terenów, gdyż stanowią one adaptację ustaleń obowiązującego planu miejscowego i stanu faktycznego.

## **9. ROZWIĄZANIA MAJĄCE NA CELU ZAPOBIEGANIE, OGRANICZANIE LUB KOMPENSACJĘ PRZYRODNICZĄ NEGATYWNYCH ODDZIAŁYWAŃ NA ŚRODOWISKO.**

Na obszarach projektu Planu nie zidentyfikowano cennych komponentów środowiska. Urzeczywistnienie ustaleń projektu Planu pozwoli na minimalizację potencjalnych zagrożeń wiążących się ze zmianami przeznaczenia oraz zasad zabudowy i zagospodarowania terenu.

W związku z powyższym nie stwierdza się konieczności przeprowadzenia działań kompensujących, ani łagodzących i minimalizujących potencjalne negatywne oddziaływania planowanego w projekcie Planu zagospodarowania na środowisko.

## **10. PROPOZYCJE DOTYCZĄCE PRZEWIDYWANYCH METOD ANALIZY SKUTKÓW REALIZACJI USTALEŃ PROJEKTU PLANU ORAZ CZĘSTOTLIWOŚCI JEJ PRZEPROWADZANIA.**

W celu analizy skutków realizacji ustaleń projektu Planu oraz dla zapewnienia odpowiedniej ochrony środowiska w procesie planowania przestrzennego w gminie, w ramach wypełnienia obowiązku wynikającego z art. 55 ust. 5 ustawy z dnia 3 października 2008 r. o udostępnianiu informacji o środowisku i jego ochronie, udziale społeczeństwa w ochronie środowiska oraz o ocenach oddziaływania na środowisko, proponuje się wykorzystać:

- analizę i ocenę stanu poszczególnych komponentów środowiska, tj. powietrza, wód i gleb, a także stanu jakości klimatu akustycznego w oparciu o wyniki pomiarów uzyskanych w ramach Państwowego Monitoringu Środowiska;
- analizę decyzji budowlanych - w zakresie przeznaczenia terenów oraz zasad i wskaźników ich zagospodarowania, w tym np. wyposażenia w infrastrukturę techniczną, co może przełożyć się na stan jakości środowiska.

Monitoring skutków realizacji postanowień projektu Planu, po jego przyjęciu, w zakresie oddziaływania na środowisko można wykonać przy okazji sporządzania oceny zmian w zagospodarowaniu przestrzennym, będącej elementem oceny aktualności planu ogólnego i planów miejscowych, przeprowadzanej co najmniej raz w okresie kadencji rady gminy (art. 32 ust. 1 i 2 ustawy z dnia 27 marca 2003 r. o planowaniu i zagospodarowaniu przestrzennym). Jest to uzasadnione zwłaszcza gdy weźmie się pod uwagę, że „w niektórych przypadkach skumulowane oddziaływanie różnych planów i programów może być łatwiejsze do zidentyfikowania, jeżeli będą one monitorowane wspólnie” [Wdrożenie Dyrektywy 2001/42 w sprawie oceny wpływu niektórych planów i programów na środowisko].

Biorąc pod uwagę powyższe zaleca się by monitoring skutków realizacji ustaleń projektu Planu wykonywany był przynajmniej raz na pięć lat (okres jednej kadencji rady gminy), tj. z taką samą częstotliwością, jak ocena zmian w zagospodarowaniu przestrzennym gminy.

Powyższa metoda monitoringu wydaje się adekwatnym narzędziem analizy skutków realizacji ww. ustaleń omawianego projektu. Także częstotliwość jej przeprowadzania jest wystarczająca. Zwłaszcza, że w myśl art. 10 Dyrektywy 2001/42/WE Parlamentu Europejskiego i Rady z dnia 27 czerwca 2001 r. w sprawie oceny wpływu niektórych planów i programów na środowisko w celu monitoringu realizacji planu/programu „można wykorzystywać, stosownie do potrzeb, istniejące systemy monitoringu w celu uniknięcia powielania monitoringu”.

## **11. CELE OCHRONY ŚRODOWISKA USTANOWIONE NA SZCZEBLU MIĘDZYNARODOWYM, WSPÓLNOTOWYM I KRAJOWYM, ISTOTNE Z PUNKTU WIDZENIA PROJEKTU PLANU ORAZ SPOSOBY, W JAKICH TE CELE I INNE PROBLEMY ŚRODOWISKA ZOSTAŁY UWZGLĘDNIONE PODCZAS OPRACOWANIA PROJEKTU PLANU.**

Ochrona środowiska jest realizowana w Polsce poprzez odpowiednie akty prawne, w tym ustawy i rozporządzenia. Jest to częściowo wynikiem celów ochrony środowiska

ustanowionych na szczeblu międzynarodowym i wspólnotowym. Za jeden z najważniejszych krajowych aktów prawnych dotyczących ochrony środowiska należy uznać wspomnianą już wcześniej *ustawę z dnia 3 października 2008 r. o udostępnianiu informacji o środowisku i jego ochronie, udziale społeczeństwa w ochronie środowiska oraz o ocenach oddziaływania na środowisko*, na podstawie której sporządzona została niniejsza Prognoza. Przywołana ustawa jest częściowo wynikiem ustaleń międzynarodowych - w Artykule 14 *Konwencji o Różnorodności Biologicznej* (sporządzonej w Rio de Janeiro w dniu 5 czerwca 1992 r.) określona została potrzeba wykonywania ocen oddziaływania na środowisko dla projektów, które mogą mieć istotne negatywne skutki dla różnorodności biologicznej (w celu uniknięcia lub zmniejszenia takich skutków). Ponadto treść *ustawy z dnia 3 października 2008 r. o udostępnianiu informacji o środowisku i jego ochronie, udziale społeczeństwa w ochronie środowiska oraz o ocenach oddziaływania na środowisko* jest wynikiem wdrożenia do prawa polskiego dyrektyw Wspólnoty Europejskiej, wśród których można wymienić m.in. *dyrektywę Parlamentu Europejskiego i Rady 2001/42/WE z dnia 27 czerwca 2001 r. w sprawie oceny wpływu niektórych planów i programów na środowisko* (Dz. Urz. WE L 197 z 21.07.2001, str. 30; Dz. Urz. UE Polskie wydanie specjalne, rozdz. 15, t. 6, str. 157). Celem tej dyrektywy jest zapewnienie wysokiego poziomu ochrony środowiska i przyczynienie się do uwzględniania aspektów środowiskowych w przygotowaniu i przyjmowaniu planów i programów w celu wspierania stałego rozwoju, poprzez zapewnienie, że zgodnie z powyższą dyrektywą dokonywana jest ocena wpływu na środowisko niektórych planów i programów, które potencjalnie mogą powodować znaczący wpływ na środowisko. W kontekście niniejszej Prognozy warto także przywołać *dyrektywę Parlamentu Europejskiego i Rady 2003/4/WE z dnia 28 stycznia 2003 r. w sprawie publicznego dostępu do informacji dotyczących środowiska i uchylającej dyrektywę Rady 90/313/EWG* (Dz. Urz. WE L 41 z 14.02.2003, str. 26; Dz. Urz. UE Polskie wydanie specjalne). Celem tej dyrektywy jest m.in. zapewnienie wysokiego poziomu ochrony środowiska jako całości poprzez stosowanie zasady przezorności (przewidywania ewentualnych negatywnych skutków działań) i prewencji (zapobiegania zanieczyszczeniom i likwidacji ich u źródła).

Sporządzając projekt Planu kierowano się zasadą zrównoważonego rozwoju (wyrażoną m.in. w Konstytucji RP czy wśród zasad polityki ekologicznej Polski), między innymi stwarzając warunki dla rozwoju obszarów nim objętych w planowanym kierunku, z uwzględnieniem potencjalnego negatywnego oddziaływania dopuszczonego zagospodarowania na środowisko. Wskazując w projekcie Planu możliwość realizacji na

obszarach nim objętych zabudowy i dróg, wzięto bowiem pod uwagę m.in. potrzebę utrzymywania odpowiedniego stanu środowiska.

W projekcie Planu uwzględniono także ustalenia „Strategii Rozwoju Województwa Dolnośląskiego 2030”. Jednym z celów operacyjnych wyrażonych w tej strategii w odniesieniu do Legnicko-Głogowskiego Obszaru Funkcjonalnego, w zasięgu którego leży gmina Głogów, jest *„odpowiedzialne wykorzystanie zasobów i ochrona walorów środowiska naturalnego (...)*” poprzez m.in. *„racjonalne wykorzystanie walorów i zasobów środowiska”*. Urzeczywistnienie ustaleń projektu Planu nie stoi w sprzeczności z realizacją ww. celu.

Przy sporządzaniu projektu Planu uwzględniono także *Europejską konwencję o ochronie dziedzictwa archeologicznego* – ustalenia projektu Planu pozwalają bowiem na właściwą ochronę potencjalnie występujących na nim zabytków archeologicznych.

Reasumując, regulacje zawarte w projekcie Planu uwzględniają - w możliwym dla tego typu dokumentu zakresie - realizację celów ochrony środowiska ustanowionych na szczeblu międzynarodowym i krajowym.

## **12. STRESZCZENIE W JĘZYKU NIESPECJALISTYCZNYM.**

Prognozę oddziaływania na środowisko opracowano do projektu miejscowego planu zagospodarowania dla części obrębu Ruszowice, cz. V, gm. Głogów (zwanego dalej projektem Planu). Prace planistyczne nad tym projektem zainicjowano Uchwałą Nr XIV/90/2025 Rady Gminy Głogów z dnia 26 marca 2025 r.

Projektem Planu objęto dwa rozłączne obszary, położone w obrębie Ruszowice, w południowo-zachodniej części gminy Głogów (w powiecie głogowskim, województwie dolnośląskim).

Przystąpienie do opracowania projektu Planu wyniknęło z potrzeby wskazanie nowych terenów dla zabudowy mieszkaniowo-usługowej w zasięgu obszaru nr 2 projektu Planu oraz korekty sposobu zagospodarowania obszaru nr 1, zgodnie z aktualnymi potrzebami (co dotyczy zasadniczo korekty linii zabudowy i układu drogowego ustalonego w obowiązującym planie miejscowym).

Na obszarach objętych projektem Planu obowiązuje zmiana miejscowego planu zagospodarowania przestrzennego w części obrębu Ruszowice, gmina Głogów – cz. III, przyjęta Uchwałą Nr LVIII/437/2022 Rady Gminy Głogów z dnia 7 września 2022 r. Ustalenia tego aktu planowania przestrzennego nie pozwalają na realizację planowanego zagospodarowania na obszarze nr 2 i nie w pełni spełniają obecne potrzeby i przepisy

w zakresie zagospodarowania obszaru nr 1. Dlatego przystąpiono do tego częściowej zmiany, tj. w zasięgu obszarów projektu Planu.

Prognozę sporządzono na podstawie art. 17 pkt 4 *ustawy z dnia 27 marca 2003 r. o planowaniu i zagospodarowaniu przestrzennym* oraz w oparciu o art. 46 pkt 1 *ustawy z dnia 3 października 2008 r. o udostępnianiu informacji o środowisku i jego ochronie, udziale społeczeństwa w ochronie środowiska oraz o ocenach oddziaływania na środowisko*. Prognozę wykonano w pełnym zakresie, jaki określony został w art. 51 ust. 2 *ww. ustawy o udostępnianiu informacji o środowisku i jego ochronie, udziale społeczeństwa w ochronie środowiska oraz o ocenach oddziaływania na środowisko* oraz z uwzględnieniem art. 52 ust. 1 i 2 tej ustawy. Ponadto uwzględniono postanowienia właściwych organów dotyczące zakresu i stopnia szczegółowości informacji wymaganych w prognozie oddziaływania na środowisko. Opracowując projekt Planu wzięto pod uwagę także dokumenty wykonane dla różnych szczebli administracji publicznej oraz cele ochrony środowiska ustanowione w wybranych strategicznych dokumentach krajowych i europejskich – w zakresie możliwym dla planu miejscowego.

W zasięgu obszarów projektu Planu nie zidentyfikowano cennych walorów przyrodniczych, kulturowych ani krajobrazowych. Na przedmiotowych obszarach nie ma szczególnych ograniczeń dla wprowadzenia planowanego zainwestowania. Na obszarach tych nie występują szczególne problemy ochrony środowiska.

Realizacja ustaleń projektu Planu prawdopodobnie zwiększy presję na środowisko. W przypadku wprowadzenia nowej zabudowy na obszarze nr 2 pojawia się potencjalnie nowe źródła emisji negatywnych oddziaływań (w tym emisji niskiej i hałasu). Przy czym ze względu na stosunkowo niewielką skalę obszaru projektu Planu oraz lokalne uwarunkowania, nie będą to oddziaływania znaczące. Poza tym przy projektowaniu nowego zagospodarowania wzięto pod uwagę szereg uwarunkowań, przez co zminimalizowano możliwość powstania nowych źródeł znaczących, negatywnych wpływów na środowisko.

Odstąpienie od realizacji ustaleń projektu Planu, nie będzie miało prawdopodobnie znaczącego wpływu na jakość środowiska. Bowiem w takim przypadku utrzymane zostanie istniejące zagospodarowanie (a co za tym idzie obecny stan środowiska) lub urzeczywistnione zostaną ustalenia obowiązującego planu miejscowego. Zatem odstąpienie od urzeczywistnienia ustaleń projektu Planu zapewne utrudniłoby przede wszystkim dalszy rozwój obszarów nim objętych w kierunku zgodnym z oczekiwaniami lokalnych Władz i w

sposób zgodny z obecnymi potrzebami. Mogłoby to spowodować niekorzystne skutki społeczno-ekonomiczne, ale dla środowiska skutki te byłyby nieznaczne.

Realizując cel przystąpienia do sporządzenia projektu Planu, na obszarze nr 1 nim objętym wydzielono teren usług, o symbolu „1U” oraz tereny drogi dojazdowej o symbolach „1KDD” i „2KDD”. Natomiast w zasięgu obszaru nr 2 projektu Planu wyznaczono teren zabudowy mieszkaniowej wielorodzinnej lub usług o symbolu „1MW-U” i tereny drogi dojazdowej oznaczone symbolami „3KDD” i „4KDD”.

Określone w projekcie Planu przeznaczenia terenów na obszarze nr 1 stanowią adaptację dotychczasowego sposobu ich zagospodarowania i użytkowania (np. na terenie „1KDD”) lub ustaleń obowiązującego planu miejscowego (w zasięgu terenu „1U”), przy czym zawężono jego przeznaczenie wyłącznie do usług (bez produkcji).

Z przeprowadzonych w niniejszym opracowaniu analiz wynika, iż uchwalenie przedmiotowego projektu Planu pozwoli na zrównoważony rozwój obszarów nim objętych.

W wyniku realizacji ustaleń projektu Planu nie wystąpią oddziaływania na środowisko o charakterze transgranicznym.

W związku z powyższym nie stwierdza się konieczności przeprowadzenia działań kompensujących, ani łagodzących i minimalizujących potencjalne negatywne oddziaływania planowanego w projekcie Planu zagospodarowania na środowisko.

Dokument planistyczny, jakim jest miejscowy plan zagospodarowania przestrzennego, musi jednoznacznie przesądzać o przyjętych rozwiązaniach planistycznych, nie pozostawiając pola do dodatkowych interpretacji. Dlatego w analizowanym projekcie nie ustalono rozwiązań alternatywnych.

Załącznik nr 1  
do prognozy oddziaływania na środowisko  
do projektu miejscowego planu zagospodarowania  
przestrzennego dla części obrębu Ruszowice,  
cz. V, gm. Głogów

## OŚWIADCZENIE

Stosownie do art. 51 ust. 2 pkt 1 lit. f ustawy z dnia 3 października 2008 r. o udostępnianiu informacji o środowisku i jego ochronie, udziale społeczeństwa w ochronie środowiska oraz o ocenach oddziaływania na środowisko (Dz. U. z 2024 r. poz. 1112, z późn. zm.) **oświadczam**, że jako kierująca zespołem autorów prognozy oddziaływania na środowisko do projektu miejscowego planu zagospodarowania przestrzennego dla części obrębu Ruszowice, cz. V, gm. Głogów, spełniam wymagania art. 74 a ust. 2 pkt 2 ww. ustawy.

Jestem świadoma odpowiedzialności karnej za złożenie fałszywego oświadczenia.

  
mgr inż. Katarzyna Drobot