

PROJEKT WYKONAWCZY

Nazwa inwestycji:

**Budowa drogi przeciwpożarowej
przy Szkole Podstawowej w Serbach**

Nazwa opracowania:

PROJEKT DROGOWY

Inwestor:

**Gmina Głogów
67-200 Głogów, ul. Piaskowa 1**

Numery działek:

**obręb 0012 Serby,
jedn. ewidencyjna 020302_2 Głogów- gmina
89, 103/2**

	Imię i nazwisko	Uprawnienia specjalność	Podpis	Data
Projektant br. drogowa	mgr inż. Ewelina Dragań	242/DOŚ/07 drogowe		18.06.2018
Asystent projektanta br. drogowa	mgr inż. Ewelina Cieślak			18.06.2018

Lubin, 18.06.2018 r.

SPIS TREŚCI

I Część opisowa

1. Strona tytułowa.....	str. 1
2. Spis treści.....	str. 2
3. Opis techniczny.....	str. 3-14
4. Uzgodnienia.....	str. 15
4.1. Gmina Głogów – uzgodnienie w zakresie sieci wod-kan.....	str. 16-17
4.2. Tauron Dystrybucja S. A. – uzgodnienie	str. 18-21
4.3. Wojewódzki Urząd Ochrony Zabytków – uzgodnienie	str. 22-23
4.4. Wojewódzki Urząd Ochrony Zabytków – postanowienie.....	str. 24-25

II Część graficzna

1. Plan zagospodarowania terenu, skala 1:500.....	rys. 1
2. Przekrój konstrukcyjny A-A, skala 1:25.....	rys. 2.1
3. Przekrój konstrukcyjny B-B, skala 1:25.....	rys. 2.2
4. Przekrój konstrukcyjny C-C, skala 1:25.....	rys. 2.3
5. Profil podłużny drogi, skala 1:50/500.....	rys. 3

OPIS TECHNICZNY

do projektu wykonawczego dla zadania pn.

„Budowa drogi przeciwpożarowej przy Szkole Podstawowej w Serbach”

1. Dane ogólne

- 1.1. Inwestor: Gmina Głogów, ul. Piaskowa 1, 67-200 Głogów
- 1.2. Obiekt: droga gminna wewnętrzna
- 1.3. Branża: drogowa
- 1.4. Stadium: projekt wykonawczy
- 1.5. Jednostka projektowa: E-DRO Projekt Ewelina Dragań, ul. Szybowa 19, 59-300 Lubin

2. Podstawa opracowania

- 2.1. Umowa z inwestorem na wykonanie prac projektowych.
- 2.2. Ustawa z dnia 7.7.1994 r. Prawo Budowlane (Dz.U.2017 poz.1332 z późn.zm.)
- 2.3. Rozporządzenie Ministra Spraw Wewnętrznych i Administracji z dnia 24 lipca 2009 r. w sprawie przeciwpożarowego zaopatrzenia w wodę oraz dróg pożarowych (Dz. U. 2009 nr 124 poz. 1030 z późn. zm.).
- 2.4. Rozporządzenie w sprawie szczegółowych warunków technicznych dla znaków i sygnałów drogowych oraz urządzeń bezpieczeństwa ruchu drogowego i warunkach umieszczania ich na drogach z dn. 23.12.2003 r. (Dz. U. 2003 nr 220 poz. 2181 z późn. zm.).
- 2.5. Mapa zasadnicza do celów projektowych w skali 1:500.
- 2.6. Katalog typowych konstrukcji nawierzchni podatnych i półsztywnych.
- 2.7. Inwentaryzacja terenu wraz z uzupełniającymi pomiarami wysokościowymi.

3. Przedmiot inwestycji, cel opracowania

Przedmiotem inwestycji jest budowa drogi wewnętrznej przeciwpożarowej wraz z placem manewrowym przy szkole podstawowej oraz budową chodnika w miejscowości Serby, gmina Głogów. Droga przeciwpożarowa przebiega przez działkę nr 103/2 i obejmuje włączenie – zjazd do ul. Kwiatowej – dz. nr 89. Droga przeciwpożarowa oraz chodnik wykonane zostaną o nawierzchni z kostki betonowej.

Projektowana droga stanowi drogę pożarową dla nowo budowanego budynku stanowiącego rozbudowę istniejącej szkoły. Wg uzyskanych informacji oraz zgodnie ze wskazaniami Warunków ochrony przeciwpożarowej dla Inwestycji pn. „Rozbudowa budynku użyteczności publicznej szkoły podstawowej i gimnazjum o przedszkole i nowe oddziały szkolne”, przekazanymi przez Inwestora, nowo budowana część będzie oddzielona ścianą oddzielenia pożarowego od istniejącego budynku zgodnie z § 210 Rozporządzenia Ministra Infrastruktury z dnia 12 kwietnia 2002 r. w sprawie warunków technicznych, jakim powinny odpowiadać budynki i ich usytuowanie (t. j. Dz. U. 2015 poz. 1422 z późn. zm.), w związku z czym przyjmuje się, że część nowo budowana może pod względem ochrony przeciwpożarowej być traktowana jako odrębny budynek.

Celem niniejszego opracowania jest zapewnienie prawidłowej obsługi komunikacyjnej przeciwpożarowej dla nowo budowanych budynków szkoły podstawowej oraz zapewnienie wokół nowo budowanego budynku ciągu komunikacyjnego dla pieszych.

4. Istniejący stan zagospodarowania terenu

4.1. Rejon inwestycji

Obszar inwestycji obejmuje działki o numerach ewidencyjnych 103/2 oraz 89 zlokalizowane w miejscowości Serby.

Działka nr 89 stanowi działkę drogową – ulica Kwiatowa. Ulica Kwiatowa wykorzystywana jest głównie przez mieszkańców jako droga dojazdowa do sąsiadujących posesji.

Działka nr 103/2 jest nieruchomością, na której znajduje się Szkoła Podstawowa, boiska szkolne oraz inna infrastruktura. Na działce tej, na obszarze dotychczas niezagospodarowanym projektuje się drogę przeciwpożarową z placem do zawracania.

4.2. Istniejące uzbrojenie terenu

Na terenie objętym opracowaniem występują:

- a) sieci wodociągowe,
- b) sieci elektroenergetyczne
- c) sieci kanalizacji sanitarnej.

Przed przystąpieniem do robót należy powiadomić wszystkich właścicieli sieci oraz uwzględnić wymagania poszczególnych właścicieli sieci.

Kable elektroenergetyczne będące w kolizji poprzecznej, w miejscach zbliżeń należy zabezpieczyć dzielonymi osłonami rurowymi wychodzącymi 0,5m poza element drogi. Dokładne położenie kabli w miejscach kolizji należy ustalić za pomocą przekopów kontrolnych, wykonanych ręcznie. Zakres zabezpieczeń należy ustalić na roboczo z przedstawicielem sieci.

Przy prowadzeniu prac w pobliżu jakiegokolwiek uzbrojenia podziemnego należy roboty te prowadzić ręcznie. Przed przystąpieniem do robót należy ustalić lokalizację podziemnych urządzeń i sieci za pomocą przekopów kontrolnych, wykonanych ręcznie.

Nie przewiduje się istotnych zmian związanych z wysokościowym ukształtowaniem nowych konstrukcji drogowych. W ramach projektu przewiduje się regulację istniejących włazów, zaworów, studni itp. **Brak kolizji istniejącego uzbrojenia terenu z budowaną drogą i chodnikiem.**

5. Zapisy miejscowego planu zagospodarowania terenu

Inwestycja zlokalizowana jest na terenie planu miejscowego przyjętego uchwałą nr XXVII/203/2006 Rady Gminy w Głogowie z dnia 03 marca 2006 r. w sprawie uchwalenia miejscowego planu zagospodarowania przestrzennego działki nr 103 położonej w Serbach gm. Głogów, przy ul. Ogrodowej i Kwiatowej.

Zgodnie z miejscowym planem zagospodarowania przestrzennego działki nr 103 na obszarze projektowanym stanowiącym teren komunikacji wewnętrznej oznaczona jest jako KDW (ppoż) – wewnętrzna przeciwpożarowa droga z jezdnią szerokości 5 m i pasem zieleni izolacyjnej od granicy z działkami nr 104, zakończoną placem do zawracania o wymiarach 20 x 20 m.

6. Warunki geologiczno-inżynierskie

W ramach zadania Inwestor zlecił opracowanie opinii o geotechnicznych warunkach podłoża gruntowego wykonanej przez Geotechnologia S. C. i opracowanej przez geologa Marka Czepelskiego.

W budowie geologicznej rodzimego podłoża gruntowego, pod warstwą nasypów niekontrolowanych o miąższości od 0,2-0,3 m lub gleby o miąższości 0,35 m, stwierdzono występowanie czwartorzędowych- holocenijskich osadów fluwialnych sedimentacji zastoiskowej i wód płynących w rejonie otw. 3 i czwartorzędowych- plejstocenijskich osadów glacialnych i fluwioglacjalnych.

Holocenijskie osady zastoiskowe reprezentowane są przez glinę pylastą próchniczną i piasek gliniasty przewarstwiany pyłem, natomiast fluwialną serię piaszczystą reprezentują piaski drobne przewarstwiane piaskiem pylastym i pyłem.

Plejstocenijskie osady reprezentuje piasek drobny, piasek drobny na pograniczu piasku pylastego, piasek średni, w tym z domieszką frakcji żwirowej i pospółka, natomiast osady glacialne litologicznie wykształcone są przez glinę piaszczystą i glinę piaszczystą przewarstwowaną piaskiem gliniastym.

Generalnie przyjąć można, że w bezpośrednim podłożu konstrukcji nawierzchni drogowej występują grunty bardzo wysadzinowe grupy G3 do głębokości 0,7-1,2 m ppt, które podścielone są gruntami niewysadzinowymi grupy G1.

Wodę gruntową do głębokości rozpoznania tj. 2 m stwierdzono jedynie w otw. 1 na głęb. 1,98 m ppt, co odpowiada rzędnej ok. 70,7 m npm, z możliwością okresowych wahań o ok. 0,5 m.

Zgodnie z Rozporządzeniem Ministra Transportu, Budownictwa i Gospodarki Morskiej z dnia 25 kwietnia 2012r. w sprawie ustalenia geotechnicznych warunków posadowienia obiektów budowlanych (Dz. U. z 2012r. poz. 463 z późn. zm.) pod względem klasyfikacji geotechnicznej warunki gruntowe podłoża rodzimego geolog uznał za proste.

7. Kategoria obiektu budowlanego

Na podstawie załącznika do Ustawy z dnia 7 lipca 1994 r. Prawo budowlane (Dz. U. 2017 poz.1332 z późn.zm.) określono, że obiekt należy do **XXV kategorii obiektu budowlanego**.

8. Wpływ eksploatacji górniczej

Planowana inwestycja nie znajduje się na terenie górniczym.

9. Ochrona konserwatorska

Zgodnie z postanowieniem Dolnośląskiego Wojewódzkiego Konserwatora Zabytków we Wrocławiu, przed przystąpieniem do prac ziemnych należy uzyskać pozwolenie Wojewódzkiego Konserwatora Zabytków na prowadzenie badań archeologicznych.

Zgodnie z zapisami MPZP, ze względu na występowanie stanowisk archeologicznych w sąsiedztwie terenu objętego planem wprowadza się ustalenie, że w przypadku odkrycia przedmiotu, co do którego istnieje przypuszczenie, że jest

on zabytkiem archeologicznym, należy przerwać prace, zabezpieczyć odkrycie i niezwłocznie powiadomić wojewódzkiego konserwatora zabytków.

10. Warunki ochrony przeciwpożarowej

Zgodnie ze zleceniem Inwestora projektowana droga ma obsługiwać wyłącznie nowo budowaną część obiektu jako odrębny budynek. Zakres projektu nie obejmuje zapewnienia drogi pożarowej dla istniejącego budynku szkoły. Budynek nowo budowany posiada strefy pożarowe zakwalifikowane do kategorii zagrożenia ludzi ZLII i ZLIII, w związku z czym wymagane jest zapewnienie dla budynku drogi pożarowej o utwardzonej nawierzchni, umożliwiającej dojazd pojazdów jednostek ochrony przeciwpożarowej do obiektu budowlanego o każdej porze roku.

Budynek posiada do dwóch kondygnacji nadziemnych i wysokość mniejszą niż 12m, w związku z czym zaprojektowano, zgodnie z §12 ust. 7 rozporządzenia Ministra Spraw wewnętrznych i Administracji z dnia 24 lipca 2009 r. w sprawie przeciwpożarowego zaopatrzenia w wodę oraz dróg pożarowych, drogę pożarową w sposób zapewniający połączenie z drogą pożarową, utwardzonym dojściem o szerokości minimalnej 1,5 m i długości nie większej niż 30 m, wyjść z tego budynku, które zapewniają dotarcie bezpośrednio lub drogami ewakuacyjnymi do każdej strefy pożarowej nowo budowanej części. Droga zakończona będzie placem manewrowym o wymiarach 20m x 20m. Najmniejszy promień zewnętrznego łuku drogi pożarowej dla wymaganego pasa o szerokości nie mniejszej niż 3,5m nie będzie mniejszy niż 11 m. Zarówno droga pożarowa, jak i plac manewrowy będą oddalone co najmniej 5m od obsługiwanego budynku. Droga będzie posiadała szerokość większą niż wymagane 3,5m. Droga pożarowa będzie umożliwiać przejazd pojazdów o nacisku osi na nawierzchnię jezdni co najmniej 100 kN. Urządzenia lub stałe elementy jak sieci energetyczne itp., usytuowane ponad drogą posiadają prześwit o wysokości i szerokości nie mniejszej niż 4,5 m.

11. Analiza oddziaływania inwestycji na środowisko

Przedmiotowe zamierzenie budowlane nie wpłynie negatywnie na stan środowiska naturalnego oraz najbliższego sąsiedztwa. Wszelkie powstałe w trakcie prac budowlanych odpady budowlane należy zagospodarować zgodnie z ustawą z dnia 14.12.2012 r. o odpadach (Dz. U. 2016 poz. 1987 z późn. zm.).

Na podstawie art. 60 ustawy z dnia 3 października 2008 r. o udostępnianiu informacji o środowisku i jego ochronie, udziale społeczeństwa w ochronie środowiska oraz o ocenach oddziaływania na środowisko (t. j. Dz. U. 2017 poz. 1405 z późn. zm.)

oraz Rozporządzenia Rady Ministrów z dnia 9 listopada 2010 r. w sprawie przedsięwzięć mogących znacząco oddziaływać na środowisko (Dz. U. 2016 poz. 71 z późn. zm.) przedmiotowa inwestycja nie kwalifikuje się do przedsięwzięć mogących zawsze znacząco oddziaływać na środowisko, oraz przedsięwzięć mogących potencjalnie znacząco oddziaływać na środowisko. Nie jest wymagana decyzja o środowiskowych uwarunkowaniach zgody na realizację przedsięwzięcia.

Długość projektowanej drogi to ok. 240 m.

12. Zasięg obszaru oddziaływania obiektu

Na podstawie art. 20 ust. 1 pkt 1c oraz art. 34 ust. 3 pkt 5 ustawy Prawo Budowlane oraz ustawy z dnia 27 marca 2003 r. o planowaniu i zagospodarowaniu przestrzennym (Dz. U. 2017 poz. 1073 z późn. zm.) określono, że zakres oddziaływania przedmiotowej inwestycji dotyczy działek będących w zakresie opracowania:

- jednostka ewidencyjna 020302_2 Głogów-gmina, obręb 0012 Serby, działka 89, 103/2.

OPIS TECHNICZNY

do projektu wykonawczego branży drogowej dla zadania pn.

„Budowa drogi przeciwpożarowej przy Szkole Podstawowej w Serbach”

1. Roboty rozbiórkowe

W ramach zadania zaprojektowano rozbiórkę istniejących nawierzchni będących w kolizji z projektowaną drogą. Zakłada się, że odpad porozbiórkowy będzie wywożony z terenu rozbiórki na bieżąco. Gruz porozbiórkowy będzie wywieziony na koncesjonowane składowisko odpadów a stal będzie wywieziona do koncesjonowanego punktu skupu złomu.

Wszystkie elementy przeznaczone do rozbiórki wykonawca robót ma obowiązek na bieżąco obmiarować w celu ostatecznego rozliczenia. Materiał pochodzący z rozbiórki przeznaczony do przekazania Inwestorowi należy przekazać protokolarnie.

Z odpadami należy postępować zgodnie z Ustawą z dnia 14 grudnia 2012 r. o odpadach (Dz. U. 2016 poz. 1987 z późn. zm.).

Roboty rozbiórkowe będą prowadzone na podstawie art. 28 Ustawy Prawo budowlane (Dz.U.2017 poz.1332 z późn.zm.). Roboty będą prowadzone zgodnie z:

- Ustawa z dnia 27 kwietnia 2001 r.– Prawo ochrony środowiska (Dz. U. 2017 poz. 519 z późn. zm.),
- Ustawa z dnia 14 grudnia 2012 r. o odpadach (t. j. Dz. U. 2016 poz. 1987 z późn. zm.),
- Rozporządzeniem Ministra Infrastruktury z dnia 6 lutego 2003 r. w sprawie bezpieczeństwa i higieny pracy podczas wykonywania robót budowlanych (Dz. U. 2003 Nr 47 poz. 401 z późn. zm.).

2. Projektowane zagospodarowanie terenu

2.1. Rozwiązania sytuacyjne

Zakres zamówienia obejmuje wykonanie drogi wewnętrznej przeciwpożarowej o szerokości 5,0 m i nawierzchni z kostki betonowej wraz z włączeniem projektowanej drogi do istniejącej ul. Kwiatowej, a także nowego chodnika stanowiącego połączenie

pomiędzy istniejącymi chodnikami a nową drogą przeciwpożarową (wokół nowo budowanego budynku).

Podstawowe parametry techniczne drogi:

- kategoria ruchu: KR1,
- szerokość jezdni: 5,0 m wraz z placem manewrowym o wymiarach 20x20m,
- nawierzchnia jezdni: z kostki betonowej,
- odwodnienie drogi: powierzchniowe poprzez odpowiednie ukształtowanie spadków podłużnych i poprzecznych drogi. Na długości projektowanej drogi projektuje się muldę chłonną, a w dwóch najniższych punktach muldy projektuje się wymianę gruntu na grunt niewysadzinowe- zgodnie z profilem drogi.

Układ wszystkich elementów geometrycznych w planie przedstawiono na rysunku nr 1 „Projekt zagospodarowania terenu” w skali 1:500.

2.2. Rozwiązania wysokościowe

Rozwiązania wysokościowe budowanej drogi odzwierciedlają częściowo stan istniejący. Ukształtowanie niwelety drogi dostosowano do otaczającego terenu tj. rzędnych włączenia na ul. Kwiatową jak i rzędnych terenu otaczającego projektowaną drogę oraz rzędnych posadowienia nowo budowanego budynku.

2.3. Roboty ziemne

Roboty ziemne związane z budową drogi i chodników należy prowadzić zgodnie z PN-S-02205 Drogi samochodowe. Roboty ziemne. Wymagania i badania. Roboty ziemne należy wykonać w sposób mechaniczny i ręczny, jednak w bezpośrednim zbliżeniu do urządzeń podziemnych należy prowadzić te roboty ręcznie i z dużą ostrożnością oraz stosować się do wymogów właścicieli mediów. Należy w taki sposób prowadzić prace ziemne, aby nie dopuścić do zamknięcia podłoża gruntowego, na którym zostanie posadowiona nowa konstrukcja, w wyniku ewentualnych opadów atmosferycznych. Grunty uplastycznione w trakcie prac budowlanych nie nadają się do wbudowania i należy je wywieźć na odkład.

Całość prac związanych z wykonaniem robót ziemnych powinna być prowadzona pod ciągłym nadzorem geotechnicznym.

2.4. Rozwiązania konstrukcyjne

Projektowaną konstrukcję jezdni zaprojektowano w oparciu o „Katalog nawierzchni podatnych i półsztywnych”.

Przyjęto warstwy konstrukcyjne nawierzchni jezdni drogi przeciwpożarowej dla następujących parametrów brzegowych:

- kategoria ruchu – KR1
- warunki wodne – dobre i okresowo przeciętne
- podłoże gruntowe – grupa nośności G3
- głębokość przemarzania wg PN-81/B-03020 dla obszaru projektowanej inwestycji wynosi 0,8 m.

Konstrukcja jezdni z kostki betonowej

- kostka betonowa, gr. 8 cm
- miął kamienny 0/5, gr. 3 cm
- podbudowa z kruszywa łamanego 0/31.5 stabilizowanego mechanicznie wg PN-S-06102, grubość warstwy po zagęszczeniu 10 cm
- podbudowa pomocnicza z kruszywa łamanego 0/63 stabilizowanego mechanicznie wg PN-S-06102, grubość warstwy po zagęszczeniu 20 cm
- warstwa wzmacniająca z piasku stabilizowanego cementem o $R_m=2,5\text{MPa}$, gr.15cm.

Sprawdzenie warunku mrozoodporności dla konstrukcji jezdni

Dla gruntu podłoża G3 oraz kategorii ruchu KR1, grubość konstrukcji powinna być nie mniejsza niż 40 cm:

Sprawdzenie:

grubość warstw konstrukcji $> 0,5 \cdot \text{głębokości przemarzania}$

$$0,5 \cdot h_z = 0,5 \cdot 0,8 = 0,40\text{m}$$

Konstrukcja 56 cm $>$ 40 cm

Warunek mrozoodporności konstrukcji jest spełniony

Konstrukcja chodnika z kostki betonowej

- kostka betonowa, gr. 8 cm
- miął kamienny 0/5, gr. 3 cm

- podbudowa z kruszywa łamanego 0/31.5 stabilizowanego mechanicznie wg PN-S-06102, grubość warstwy po zagęszczeniu 15 cm
- warstwa odsączająca z kruszywa naturalnego o $K > 8 \text{ m/dobę}$ i $\text{CBR} > 20\%$, gr. 15 cm

Projektuje się krawężniki obniżone najazdowe 15x22cm na ławie betonowej (C12/15) z oporem o grubości 15 cm, na łukach zaś projektuje się krawężniki łukowe. Chodnik ograniczony zostanie obrzeżem betonowym 8x30 cm na ławie betonowej gr. 10 cm.

Wszystkie prace ziemne w rejonie projektowanego parkingu należy wykonywać zgodnie z PN-S-02205:1998.

Nośność na powierzchni podłoża określa wartość wtórnego modułu odkształcenia E_2 , wyznaczonego z badania płytą pod naciskiem statycznym. Parametry gruntu w korycie (pod konstrukcją drogi) muszą wynosić $I_s = 1.00$ i $E_2 = 80 \text{ MPa}$. Wskaźnik odkształcenia (E_2/E_1) nie powinien być większy niż $I_0 = 2.2$. W przypadku kategorii ruchu KR1 pod podbudowę z kruszywa łamanego należy zapewnić uzyskanie nośności E_2 min. 80MPa.

Zagęszczenie każdej warstwy powinno odbywać się aż do osiągnięcia wymaganego wskaźnika zagęszczenia. Zagęszczenie podbudowy należy sprawdzać według BN-77/8931-12. W przypadku, gdy przeprowadzenie badania jest niemożliwe ze względu na gruboziarniste kruszywo, kontrolę zagęszczenia należy oprzeć na metodzie obciążeń płytowych, wg PN-S-06102:1997.

Zagęszczenie podbudowy stabilizowanej mechanicznie należy uznać za prawidłowe, gdy stosunek wtórnego modułu E_2 do pierwotnego modułu odkształcenia E_1 jest nie większy od 2,2 dla każdej warstwy konstrukcyjnej podbudowy.

W czasie robót budowlanych, bezpośrednio po odsłonięciu podłoża gruntowego nawierzchni w wykopach, przed wykonaniem warstwy wzmacniającej należy przeprowadzić badania kontrolne potwierdzające założenia dotyczące nośności podłoża. Ocenę nośności należy przeprowadzić poprzez określenie wtórnego modułu odkształcenia E_2 na powierzchni podłoża gruntowego. Wartość wtórnego modułu odkształcenia E_2 należy określić z badań płytą pod naciskiem statycznym.

Warstwa wzmacniająca podłoże gruntowe z piasku stabilizowanego cementem o $R_m = 2.5 \text{ MPa}$ powinna spełniać wymóg wytrzymałości na ściskanie $R_{28} = 1.5-2.5 \text{ MPa}$. Wskaźnik zagęszczenia nie powinien być mniejszy niż 100% maksymalnego

zagęszczenia wg PN-S-96012 „Drogi samochodowe. Podbudowa i ulepszone podłoże z gruntu stabilizowanego cementem”.

Badania wartości modułu odkształcenia podbudowy należy wykonać płytą VSS. Dopuszcza się przy badaniu wartości modułu odkształcenia podbudowy zastosowanie badania lekką płytą dynamiczną w korelacji z VSS w innych miejscach, tylko w przypadkach w których dostęp uniemożliwia wykonanie badania płytą VSS i za zgodą inspektora nadzoru.

3. Zieleń

W niniejszym opracowaniu przewidziano wykonanie trawników przylegających bezpośrednio do chodników i nawierzchni jezdni projektowanej drogi. Wzdłuż granicy działki nr 103/2 z działkami nr 104/1, 104/7 i 104/13 projektuje się pas zieleni izolacyjnej, w ramach którego wykonany zostanie żywopłot, obszar ten obsiany zostanie także trawą.

Trawniki należy wykonać z zastosowaniem się do poniższych zasad na warstwie ziemi urodzajnej gr. min. 20 cm:

- trawniki przeznaczone do renowacji należy oczyścić z pozostałości budowlanych, przekopać na głębokość ok 15-20cm (ręcznie pod koronami drzew), i uzupełnić ziemią urodzajną przed wysiewem nasion,
- przy zakładaniu trawników na gruncie rodzimym krawężnik lub obrzeże powinny znajdować się 2 do 3 cm nad terenem,
- teren powinien być wyrównany i splantowany,
- ziemia urodzajna powinna być rozścielona równą warstwą,
- po wysiewie nasion należy je przykryć warstwą ziemi urodzajnej o gr. ok. 1 cm aby zapobiec zjedzeniu przez ptaki i wywiewaniu przez wiatr,
- okres siania - najlepszy okres wiosenny, najpóźniej do połowy września,
- należy zastosować mieszankę traw autostradową,
- wysiew nasion w ilości 25g na m² powierzchni.

Zgodnie z zapisami miejscowego planu zagospodarowania przestrzennego wzdłuż terenu komunikacji wewnętrznej oznaczonej jako KDW (ppoż) – przeciwpożarowa droga wewnętrzna zaprojektowano pas zieleni izolacyjnej od granicy z działkami nr 104 w postaci żywopłotu.

4. Uwagi ogólne.

- Przed przystąpieniem do robót ziemnych należy zawiadomić właścicieli istniejących sieci o fakcie rozpoczęcia robót. W terenie natomiast, wyznaczyć istniejące uzbrojenie i zabezpieczyć przed uszkodzeniem.
- Teren prowadzonych prac należy oznakować zgodnie z instrukcją oznakowania robót w pasie drogowym.
- Materiały przeznaczone do wbudowania, pomimo posiadania odpowiednich atestów oraz świadectw dopuszczenia do stosowania w budownictwie drogowym, każdorazowo przed wbudowaniem muszą uzyskać akceptację Inspektora Nadzoru. Akceptacja partii materiałów do wbudowania polega na wizualnej ocenie stanu materiałów dokonanej przez przedstawiciela inwestora. Dopuszcza się stosowanie materiałów i rozwiązań zamiennych zapewniających nie gorsze parametry pod warunkiem uzyskania akceptacji Inwestora.
- Wszelkie prace należy wykonywać zgodnie z zasadami BHP.
- W ramach placu budowy zapewnić dojazd i dojście służb komunalnych i ratunkowych do poszczególnych posesji. W ramach placu budowy zapewnić dojazd i dojście właścicielom posesji. O ile to możliwe należy zapewnić również dojazd właścicieli posesji
- Przed przystąpieniem do wykonywania robót Wykonawca (kierownik robót) winien zapoznać się szczegółowo z realizowanym projektem, omówić z inspektorem nadzoru zasady wykonywania robót oraz odbiory robót zanikowych. Wątpliwości związane bezpośrednio z projektem omówić z projektantem. Wykonawca winien również zapoznać się z przywołanymi normami i katalogami.
- Przed przystąpieniem do robót Wykonawca (kierownik robót) jest zobowiązany do wykonania inwentaryzacji geodezyjnej (ze szczególnym uwzględnieniem rzędnych istniejących wejść i zjazdów). Przed układaniem krawężnika Wykonawca jest zobowiązany do porównania rzędnych istniejących wejść i zjazdów z rzędnymi przyjętymi na etapie projektowania. W przypadku wystąpienia istotnych rozbieżności w rzędnych, które mogą spowodować problem z odwodnieniem nawierzchni, należy sprawę zgłosić do Inwestora i projektanta.

Opracowała

mgr inż. Ewelina Dragań

UZGODNIENIA



Urząd Gminy Głogów

ul. Piaskowa 1, 67-200 Głogów
tel. 76 836 55 55, fax 76 836 55 67
NIP: 693-10-13-775

E-DRO PROJEKT EWELINA DRAGAŃ
ul. Szybowa 19
59-300 Lubin

Numer pisma: WK.7021.140.2018-1

Dotyczy: Uzgodnienia budowy drogi gminnej w zakresie infrastruktury wodociągowej i kanalizacyjnej.

W odpowiedzi na pismo z dn. 24.05.2018r. dotyczące uzgodnienia budowy drogi gminnej dz. nr 103/2 obręb 0012 Serby w zakresie infrastruktury wodociągowej i kanalizacyjnej, informuję że:

1. na terenie planowanej inwestycji Gmina Głogów posiada sieć wodociągową
2. wszelkie prace ziemne w rejonie kolizji z istniejącą infrastrukturą należy wykonywać z zachowaniem szczególnej ostrożności
3. za ewentualne szkody powstałe na istniejącej sieci podczas prac budowlanych odpowiedzialność ponosi wykonawca robót

KIEROWNIK REFERATU
INFRASTRUKTURY KOMUNALNEJ

Renata Przygoda

Otrzymują:

1. Adresat

2. A/a

Sprawę prowadzi: Renata Przygoda

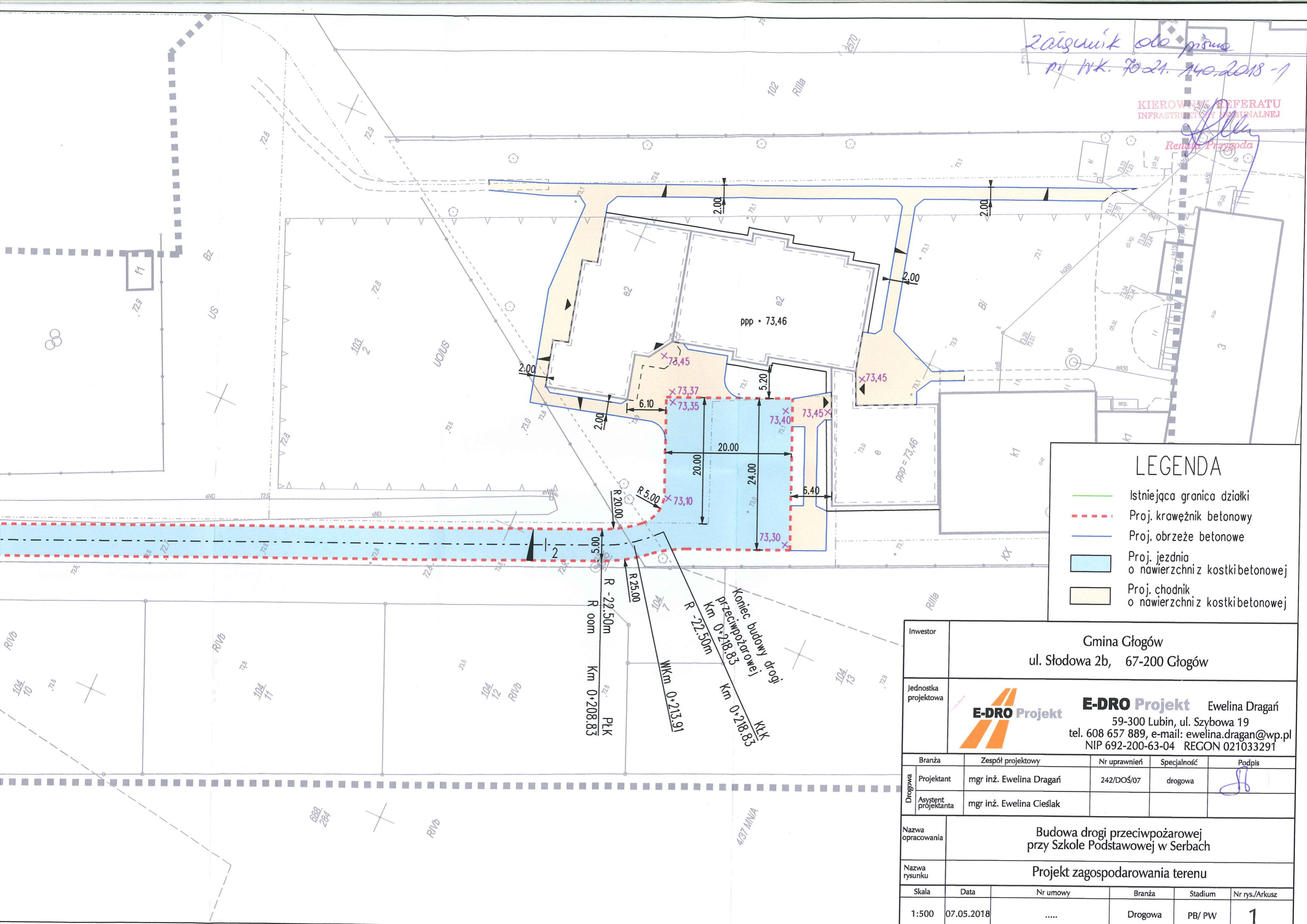
tel. 76 836 55 64

r.przygoda@gminaglogow.pl

Załącznik do projektu
 nr WK. 7021. 140.2018-1

KIEROWNIWA REFERATU
 INFRASTRUKTURY KOMUNALNEJ

Renata Prądzoda



LEGENDA

- Istniejąca granica działki
- - - Proj. krawężnik betonowy
- Proj. obrzeże betonowe
- Proj. jezdnia o nawierzchni z kostki betonowej
- Proj. chodnik o nawierzchni z kostki betonowej

Investor	Gmina Głogów ul. Słodowa 2b, 67-200 Głogów				
Jednostka projektowa	E-DRO Projekt Ewelina Dragań 59-300 Lubin, ul. Szybowa 19 tel. 608 657 889, e-mail: ewelina.dragan@wp.pl NIP 692-200-63-04 REGON 021033291				
Drogowa	Branża	Zespół projektowy	Nr uprawnień	Specjalność	Podpis
	Projektant	mgr inż. Ewelina Dragań	242/DOŚ/07	drogowa	
	Asystent projektanta	mgr inż. Ewelina Cieślak			
Nazwa opracowania	Budowa drogi przeciwpożarowej przy Szkole Podstawowej w Serbach				
Nazwa rysunku	Projekt zagospodarowania terenu				
Skala	Data	Nr umowy	Branża	Stadium	Nr rys./Arkusz
1:500	07.05.2018	Drogowa	PB/ PW	1

Koniec budowy drogi przeciwpożarowej
 Km 0+218.83
 KKK
 R -22.50m
 R 00m Km 0+208.83
 PLK
 R 20.00
 R 25.00
 WKm 0+213.91
 R 5.00
 R 20.00

TAURON Dystrybucja S.A.
Oddział w Legnicy
ul. Partyzantów 21, 59-220 Legnica
Infolinia: +48 32 606 0 616
info@tauron-dystrybucja.pl



Legnica, dn. 11.06.2018r.

E-DRO PROJEKT
Ewelina Dragań
ul. Szybowa 19
59-300 Lubin

TD/OLG/OMD | 2018-06-18 | 0000107
1011436687

Dotyczy: uzgodnienia branżowego budowy drogi przeciwpożarowej przy Szkole Podstawowej zlokalizowanej w miejscowości Serby

Odpowiadając na wniosek informujemy, że w obrębie projektowanej inwestycji zachodzą skrzyżowania i zbliżenia z urządzeniami elektroenergetycznymi TAURON Dystrybucja S.A

Na załączonej mapie zaznaczono orientacyjny przebieg linii kablowej nN i SN oraz linii napowietrznej oświetlenia ulicznego będących naszą własnością.

Kolor czerwony – urządzenia SN 20 kV

1. Odcinek linii kablowej L-806 stacje transformatorowe R-806-4 – Łącznik O-551, typ kabla 3 x YHAKXs 1x120,

Kolor zielony – urządzenia nn 0,4 kV

1. Odcinek linii kablowej relacji R-806-4 – S-1-XXVII-64, typ kabla YAKY 4x240,
2. Odcinek linii kablowej relacji R-806-4 – S-1-XXIX-64, typ kabla YAKY 4x120,
3. Odcinek linii kablowej relacji R-806-4 – S-1-XXVIII-64, typ kabla YAKY 4x120,
4. Odcinek linii kablowej relacji R-806-4 – sł. 1/XXVI/64, typ kabla YAKXS 4x120,

Kolor niebieski – linia napowietrzna oświetlenia ulicznego

1. t yp linii ASXSn 2x25, relacja sł. 1/XXVI/64 – sł. 1/XXV/64,

Wszelkie zbliżenia i skrzyżowania projektowanej inwestycji z urządzeniami TAURON Dystrybucja S.A. należy wykonać zgodnie z ogólnie obowiązującymi przepisami i normami.

Przed przystąpieniem do prac w odległości mniejszej niż:

- 3m od skrajnych przewodów linii napowietrznych nN,

należy uzgodnić bezpieczne metody pracy ze Spółką eksploatującą sieć.

Odległości powyższe dotyczą również użycia dźwignic, licząc odległość od najdalej wysuniętej części maszyny do skrajnego przewodu. Prace ziemne należy prowadzić w ten sposób, aby nie naruszać ustojów słupów linii jw., inaczej będą musiały być odbudowane kosztem i staraniem winnego ich uszkodzenia.

- Należy zachować minimalną odległość projektowanych sieci podziemnych od istniejących fundamentów słupów linii energetycznych:

- linii nN – 1m.

Kable elektroenergetyczne będące w kolizji poprzecznej, w miejscach zbliżeń należy zabezpieczyć osłonami rurowymi wychodzącymi 0,5m poza wykop zgodnie z załącznikiem nr 1 (wytyczne do zabezpieczenia kabli) do niniejszego uzgodnienia.

Dokładne położenie naniesionych kabli (w miejscach kolizji) należy ustalić za pomocą przekopów kontrolnych, wykonanych ręcznie (bez użycia sprzętu mechanicznego).

W przypadku prowadzenia prac w pobliżu urządzeń TAURON Dystrybucja S.A. należy wystąpić o nadzór nad prowadzonymi robotami do Spółki TAURON Dystrybucja S.A. Oddział w Legnicy, Region Głogów, ul. Nadbrzeżna 1, 67-200 Głogów, w zakresie linii napowietrznej oświetlenia ulicznego oraz linii kablowej nN i SN.

Ponadto informujemy, że na danym terenie mogą znajdować się urządzenia elektroenergetyczne i teletechniczne niebędące własnością TAURON Dystrybucja S.A. Oddział w Legnicy.

Ważność uzgodnienia ustala się na okres dwóch lat, licząc od daty niniejszego pisma.

Z poważaniem

TAURON Dystrybucja S.A.

Oddział w Legnicy
Wydział Dokumentacji
Starszy Specjalista ds. Uzgodnień Branżowych

Kinga Janowicz
Kinga Janowicz

Sprawę prowadzi:
Kinga Janowicz, tel.: 768899506

Załączniki:
Załącznik graficzny – 1 szt.
Wytyczne do zabezpieczenia kabli

Do wiadomości:
1/ SWS 2
2/ OME
3/ OMD– a/a

WYTYCZNE DO ZABEZPIECZENIA KABLI
(dotyczy Uzgodnienia branżowego nr barkod: 1011436687)

1. Kable elektroenergetyczne będące w kolizji poprzecznej z planowaną inwestycją należy zabezpieczyć dzieloną rurą osłonową przepustu wychodzącego po 0,5 m poza jezdnię / wjazd / chodnik / oś obiektu liniowego.
2. Należy stosować następujące średnice rur ochronnych:
 - a) Dla kabli 1 kV rury o średnicy minimum 110mm koloru niebieskiego.
 - b) Dla kabli SN rury minimum 160mm koloru czerwonego.
3. W przypadku występowania kabli elektroenergetycznych zabrania się prowadzenia robót ziemnych sprzętem mechanicznym w odległości mniejszej niż 2 m od kabla zlokalizowanego przekopem kontrolnym. Kable można odkopać tylko do strefy ochronnej tj. folii lub cegły – zabrania się odkrywania czynnych kabli energetycznych.
4. Należy uzyskać zgodę na wymagane odpłatne wyłączenia odpowiednich urządzeń energetycznych oraz ustalić nadzór służb energetycznych.
5. Wszelkie prace na istniejących urządzeniach energetycznych będących własnością TAURON Dystrybucja S.A. należy wykonywać z zachowaniem szczególnych środków ostrożności pod nadzorem służb TAURON Dystrybucja S.A. Oddział w Legnicy, Region Głogów, ul. Nadbrzeżna 1, 67-200 Głogów, a następnie zgłosić celem dokonania odbioru robót zanikowych.
6. Prace przy urządzeniach energetycznych powinny być wykonywane przez pracowników posiadających odpowiednie kwalifikacje, zgodnie z obowiązującymi normami i przepisami.
7. W przypadku wystąpienia niewystarczającej głębokości położenia istniejących kabli energetycznych – zgodnie z wymogami obowiązujących przepisów i norm – oraz innych utrudnień technicznych (np. mufy) należy przewidzieć możliwość przełożenia kabla/kabli energetycznych poprzez wykonanie wstawek kablowych. W takim przypadku należy wystąpić z wnioskiem o określenie nowych warunków technicznych usunięcia kolizji sieci elektroenergetycznej.
8. W przypadku skrzyżowania projektowanych sieci (gazowej, wodociągowej, ciepłowniczej itp.) z istniejącymi kablami SN, należy przedłożyć do uzgodnienia w TAURON Dystrybucja S.A. (Wydział Eksploatacji) projekt techniczny (stanowiący element dokumentacji projektowej projektowanej inwestycji) z zaznaczeniem sposobu (typu i długości rur ochronnych) oraz miejsca zabezpieczenia kabli elektroenergetycznych.

Z poważaniem

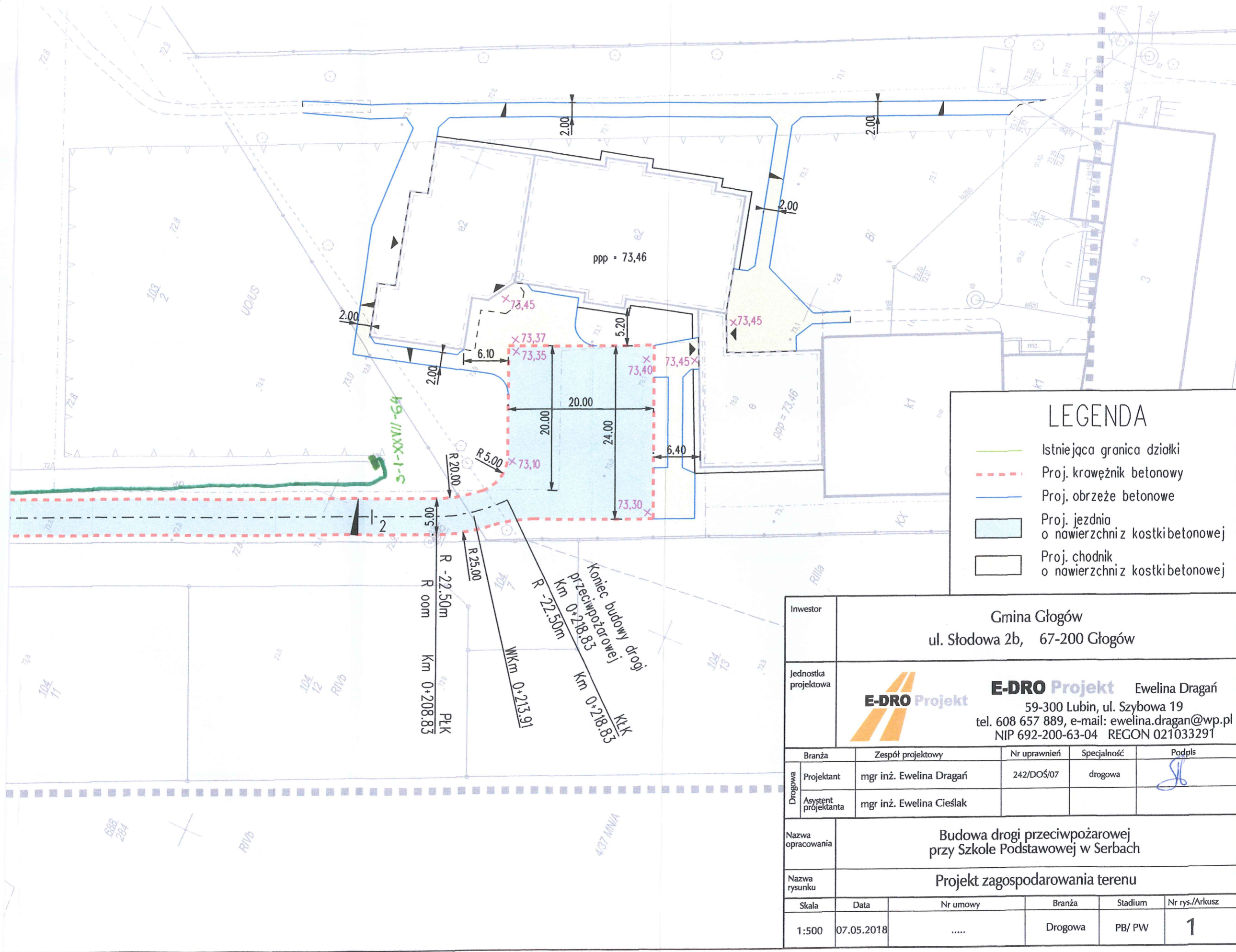
TAURON Dystrybucja S.A.

Oddział w Legnicy

Wydział Dokumentacji

Starszy Specjalista ds. Uzgodnień Branżowych


Kinga Janowicz



LEGENDA	
	Istniejąca granica działki
	Proj. krawężnik betonowy
	Proj. obrzeże betonowe
	Proj. jezdnie o nawierzchni z kostki betonowej
	Proj. chodnik o nawierzchni z kostki betonowej

Investor	Gmina Głogów ul. Słodowa 2b, 67-200 Głogów				
Jednostka projektowa	E-DRO Projekt Ewelina Dragań 59-300 Lubin, ul. Szybowa 19 tel. 608 657 889, e-mail: ewelina.dragan@wp.pl NIP 692-200-63-04 REGON 021033291				
Branża	Zespół projektowy	Nr uprawnień	Specjalność	Podpis	
Drogowa	Projektant	mgr inż. Ewelina Dragań	242/DOŚ/07	drogowa	
	Asystent projektanta	mgr inż. Ewelina Cieślak			
Nazwa opracowania	Budowa drogi przeciwpożarowej przy Szkole Podstawowej w Serbach				
Nazwa rysunku	Projekt zagospodarowania terenu				
Skala	Data	Nr umowy	Branża	Stadium	Nr rys./Arkusz
1:500	07.05.2018	Drogowa	PB/ PW	1

Legnica, dnia 26 czerwca 2018 r.

L/N.5183.743.2018.KD

E-DRO PROJEKT
Ewelina Dragań
ul. Szybowa 19
59-300 Lubin

**Dotyczy: budowa drogi przeciwpożarowej przy Szkole Podstawowej w m. Serby, dz. 103/2, ob. Serby,
gm. Głogów**

W odpowiedzi na pismo z dnia 24.05.2018 r. (data wpływu 28.05.2018 r.), w sprawie jw., uprzejmie informuję, do budowy drogi przeciwpożarowej przy Szkole Podstawowej w Serbach, dz. nr 103/2, ob. Serby, gm. Głogów, zgodnie z rozwiązaniami projektowymi, zawartymi w przedłożonej wraz z wnioskiem dokumentacji rysunkowej (2 egz.) - *Projekt zagospodarowania terenu*, nie wnoszę uwag.

W załączeniu 1 egz. dokumentacji rysunkowej.
Drugi egz. dokumentacji rysunkowej pozostaje w aktach sprawy.

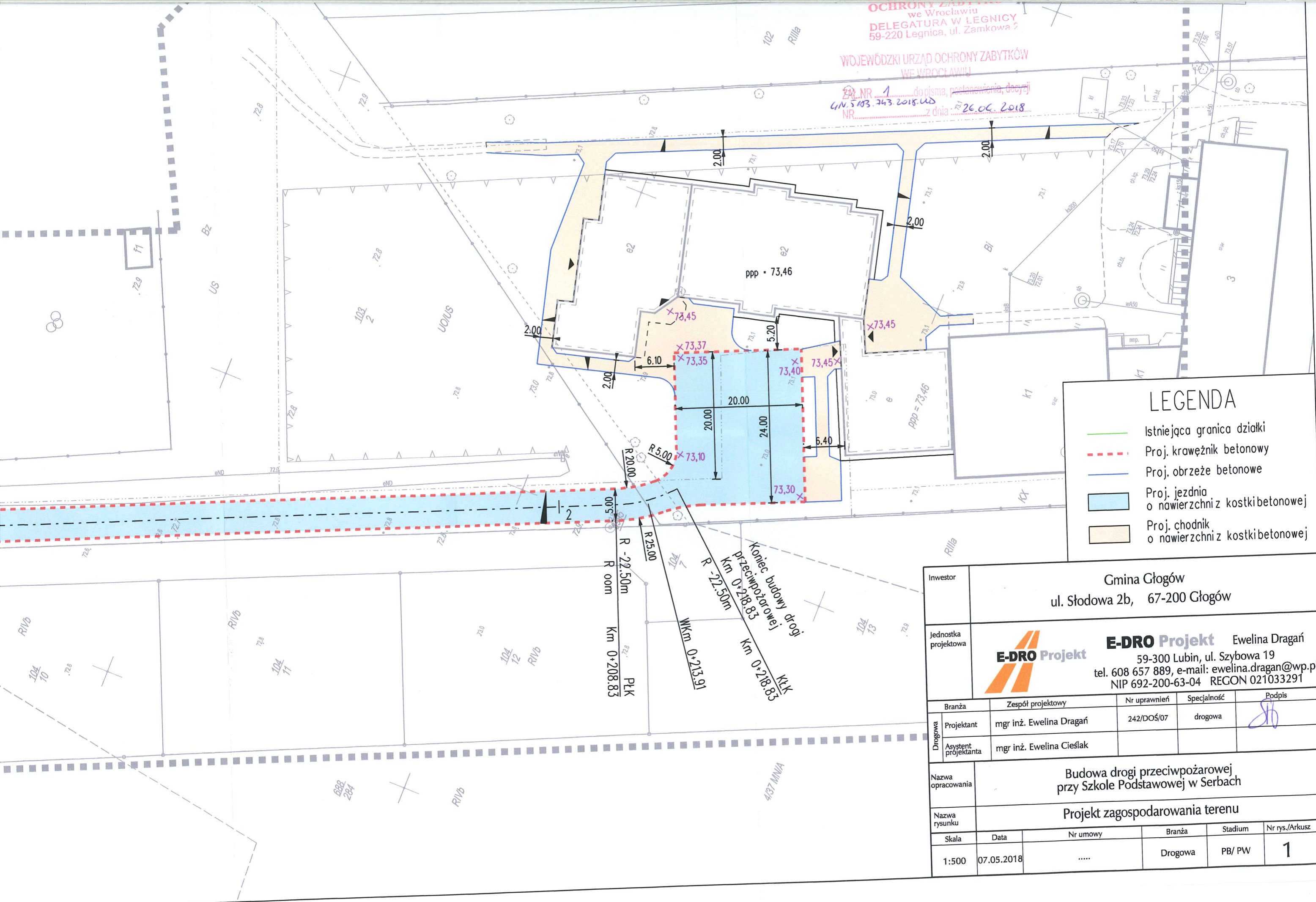
Z up. Dolnośląskiego
Wojewódzkiego Konserwatora Zabytków
we Wrocławiu
mgr Leszek Dobrzyński
KIEROWNIK DELEGATURY
w Legnicy

Otrzymują:

- adresat

a/ateczka obiektu

WOJEWÓDZKI URZĄD OCHRONY ZABYTKÓW
WE WROCŁAWIU
ZAL. NR 1 do pisma, postanowienia, decyzji
C.N. 5103. 243. 2018. US
NR z dnia 26.05.2018



LEGENDA

- Istniejąca granica działki
- - - Proj. krawężnik betonowy
- Proj. obrzeże betonowe
- Proj. jezdnia o nawierzchni z kostki betonowej
- Proj. chodnik o nawierzchni z kostki betonowej

Investor	Gmina Głogów ul. Słodowa 2b, 67-200 Głogów				
Jednostka projektowa	E-DRO Projekt Ewelina Dragań 59-300 Lubin, ul. Szybowa 19 tel. 608 657 889, e-mail: ewelina.dragan@wp.pl NIP 692-200-63-04 RECON 021033291				
Branża	Zespół projektowy	Nr uprawnień	Specjalność	Podpis	
Drogowa	Projektant	mgr inż. Ewelina Dragań	242/DOŚ/07	drogowa	
	Asystent projektanta	mgr inż. Ewelina Cieślak			
Nazwa opracowania	Budowa drogi przeciwpożarowej przy Szkole Podstawowej w Serbach				
Nazwa rysunku	Projekt zagospodarowania terenu				
Skala	Data	Nr umowy	Branża	Stadium	Nr rys./Arkusz
1:500	07.05.2018	Drogowa	PB/ PW	1

**DOLNOŚLĄSKI WOJEWÓDZKI
KONSERWATOR ZABYTKÓW
we WROCŁAWIU**

Delegatura WUOZ w Legnicy

59-220 Legnica, ul. Zamkowa 2

☎(076) 721 31 10

dwkz-1g@dwkz.pl

 <http://wosoz.ibip.wroc.pl/public/>

Legnica, 24.07.2018r.

L/Arch.5152.47.2018.JK

POSTANOWIENIE 384/2018

Działając na podstawie art. 89 pkt 2, art. 92 ust. 6 ustawy z dnia 23 lipca 2003r. o ochronie zabytków i opiece nad zabytkami (tekst jednolity Dz. U. z 2017r. poz. 2187 ze zm.), w związku z art. 39 ust. 3 ustawy z dnia 7 lipca 1994 Prawo budowlane (tekst jednolity Dz. U. z 2017r. poz. 1332 ze zm.) w trybie art. 106 ustawy z dnia 14 czerwca 1960r. Kodeks postępowania administracyjnego ustawa z dnia 14 czerwca 1960r /tekst jednolity Dz. U. 2017 poz. 1257 ze zm./, po rozpatrzeniu wniosku: Starosty Głogowskiego reprezentowanego przez Panią Agnieszkę Koperek p.o. Naczelnika Wydziału Administracji Budowlanej Starostwa Powiatowego w Głogowie, ul. Sikorskiego 21, 67-200 Głogów z dnia 2 lipca 2018r., znak: AB.6740.288.2018 o uzgodnienie zamierzenia polegającego na: *budowie drogi przeciwpożarowej przy Szkole Podstawowej w Serbach*, w granicy działek ewid. nr 89 i 103/2 obręb 0012 Serby, jedn. ewid. gmina Głogów oraz po zapoznaniu się z nadesłaną dokumentacją projektową: projekt budowlany: Nazwa inwestycji: budowa drogi przeciwpożarowej przy Szkole Podstawowej w Serbach; Inwestor: Gmina Głogów, ul. Piaskowa 1, 67-200 Głogów; nr działek: obręb 0012 Serby jedn. ewidencyjna 020302_2 Głogów - gmina, 89, 103/2; Projektant: mgr inż. Ewelina Dragań; mgr inż. Ewelina Cieślak; maj 2018r.

uzgadniam

powyższe zamierzenie polegające na budowie drogi przeciwpożarowej przy Szkole Podstawowej w Serbach, w granicy działek ewid. nr 89 i 103/2 obręb 0012 Serby, jedn. ewid. gmina Głogów, **nakładając jednocześnie na inwestora obowiązek przeprowadzenia badań archeologicznych** po uprzednim uzyskaniu przez Inwestora pisemnego pozwolenia (decyzji) wojewódzkiego konserwatora zabytków w trybie art. 36 ust. 1. pkt. 5. ustawy z dnia 23 lipca 2003r. o ochronie zabytków i opiece nad zabytkami /tekst jednolity Dz. U. z 2017r. poz. 2187, ze zm./.

Pozwolenie WKZ należy uzyskać przed przystąpieniem do planowanych prac ziemnych.

Uzasadnienie

Dnia 4 lipca 2018r. do tutejszego urzędu tj. Legnickiej Delegatury Wojewódzkiego Urzędu Ochrony Zabytków we Wrocławiu wpłynął wniosek Starosty Głogowskiego reprezentowanego przez Panią Agnieszkę Koperek p.o. Naczelnika Wydziału Administracji Budowlanej Starostwa Powiatowego w Głogowie, ul. Sikorskiego 21, 67-200 Głogów z dnia 2 lipca 2018r., znak: AB.6740.288.2018 o wydanie opinii, w trybie art. 39 ust. 3 ustawy z dnia 7 lipca 1994 Prawo budowlane (tekst jednolity Dz. U. z 2017. poz. 1332 ze zm.) o uzgodnienie zamierzenia polegającego na: budowie drogi przeciwpożarowej przy Szkole Podstawowej w Serbach, w granicy działek ewid. nr 89 i 103/2 obręb 0012 Serby, jedn. ewid. gmina Głogów oraz po zapoznaniu się z nadesłaną dokumentacją projektową: projekt budowlany: Nazwa inwestycji: budowa drogi przeciwpożarowej przy Szkole Podstawowej w Serbach; Inwestor: Gmina Głogów, ul. Piaskowa 1, 67-200 Głogów; nr działek: obręb 0012 Serby jedn. ewidencyjna 020302_2 Głogów - gmina, 89, 103/2; Projektant: mgr inż. Ewelina Dragań; mgr inż. Ewelina Cieślak; maj 2018r.

W trakcie postępowania administracyjnego stwierdzono, co następuje:

Zgodnie z art. 89 pkt 2, art. 92 ust. 6 ustawy z dnia 23 lipca 2003r. o ochronie zabytków i opiece nad zabytkami / tekst jednolity Dz. U. z 2017r. poz. 2187 ze zm./, *zadania i kompetencje w zakresie ochrony zabytków wykonuje w imieniu wojewody wojewódzki konserwator zabytków. Kierownik delegatury z upoważnienia wojewódzkiego konserwatora zabytków, na terenie swojego działania prowadzi kontrole i sprawy, w tym w szczególności, wydaje decyzje administracyjne.*

Po analizie wniosku wraz z projektem stwierdzono, iż inwestycja zlokalizowana jest w sąsiedztwie stanowiska archeologicznego nr 115/67-20 – ślad osadniczy - wczesne i późne średniowiecze. Stanowisko archeologiczne zostało ujęte w gminnej ewidencji zabytków (Zarządzenie nr 42/2016 Wójta Gminy Głogów z dnia 07.10.2016r.).

W ustawie z dnia 7 lipca 1994 r. Prawo budowlane (Dz.U. z 2017 r., poz. 1332) w art. 39, ust 3, zawarto zapis: „*W stosunku do obiektów budowlanych oraz obszarów niewpisanych do rejestru zabytków, a ujętych w gminnej ewidencji zabytków, pozwolenie na budowę lub rozbiórkę obiektu budowlanego wydaje właściwy organ w uzgodnieniu z wojewódzkim konserwatorem zabytków*”.

Wskazany obszar, w którym elementy dawnej struktury przestrzennej przetrwały w warstwie podziemnej - w formie nawarstwień kulturowych, wytworów kulturowych bądź ich śladów albo zabytków ruchomych, będących tym wytworem - stanowi zabytek w myśl art. 3 pkt 1, 4 w związku z art. 6 ust. 1 pkt 3 ustawy z dnia 23 lipca 2003r. o ochronie zabytków i opiece nad zabytkami (t.j. Dz. U. z 2017r. poz. 2187, ze zm.).

Ochrona zabytku w myśl art. 4 pkt 2 przywołanej ustawy polega m.in. na zapobieganiu zagrożeniom mogącym spowodować uszczerbek dla wartości zabytku. Nawarstwienia archeologiczne są zabytkiem specyficznym stanowiącym nieodwracalne bogactwo kulturowe, które przetrwało do naszych czasów. Jego zachowanie w formie nienaruszonej winno leżeć w interesie społecznym jako wspólne dobro całej społeczności ludzkiej. Na terenach przeznaczonych pod zainwestowanie, jedyną formą ochrony treści historycznej jest przeprowadzenie badań archeologicznych i zadokumentowanie odkrytych reliktyw historycznego osadnictwa, lub zakaz inwestowania w celu ochrony szczególnie wartościowych naukowo obiektów.

Inwestycje wymagające ingerencji w istniejący poziom gruntu stanowią zagrożenie dla zachowanych reliktyw archeologicznych, których zadokumentowanie i zachowanie leży w interesie społecznym ze względu na posiadaną wartość historyczną i naukową. Zakres projektowanych prac spowoduje, bowiem nieodwracalne zniszczenie substancji zabytkowej będącej świadectwem historycznego osadnictwa.

Mając powyższe na względzie konserwator zabytków dopuszcza realizację inwestycji w strefie ochrony zabytków archeologicznych nakładając na Inwestora obowiązek przeprowadzenia badań archeologicznych w celu zadokumentowania narażonych na zniszczenie nawarstwień kulturowych.

Wniesienie powyższych ustaleń wskazanych w sentencji postanowienia jest z punktu widzenia konserwatorskiego rozwiązaniem niezbędnym dla właściwej opieki i ochrony nad zabytkami.

W aktach sprawy postawiono opieczętowane strony projektu.

P o u c z e n i e

Na postanowienie niniejsze przysługuje stronom zażalenie, które za moim pośrednictwem wnieść można do Ministra Kultury i Dziedzictwa Narodowego w Warszawie w ciągu 7 dni od daty doręczenia niniejszego pisma.

W załączeniu: zwrot 1 egz. projektu budowlanego.

Otrzymują:

- Starostwo Powiatowe (za zwrotnym potwierdzeniem odbioru)
- inwestor na ręce pełnomocnika: Ewelina Dragań (za zwrotnym potwierdzeniem odbioru)

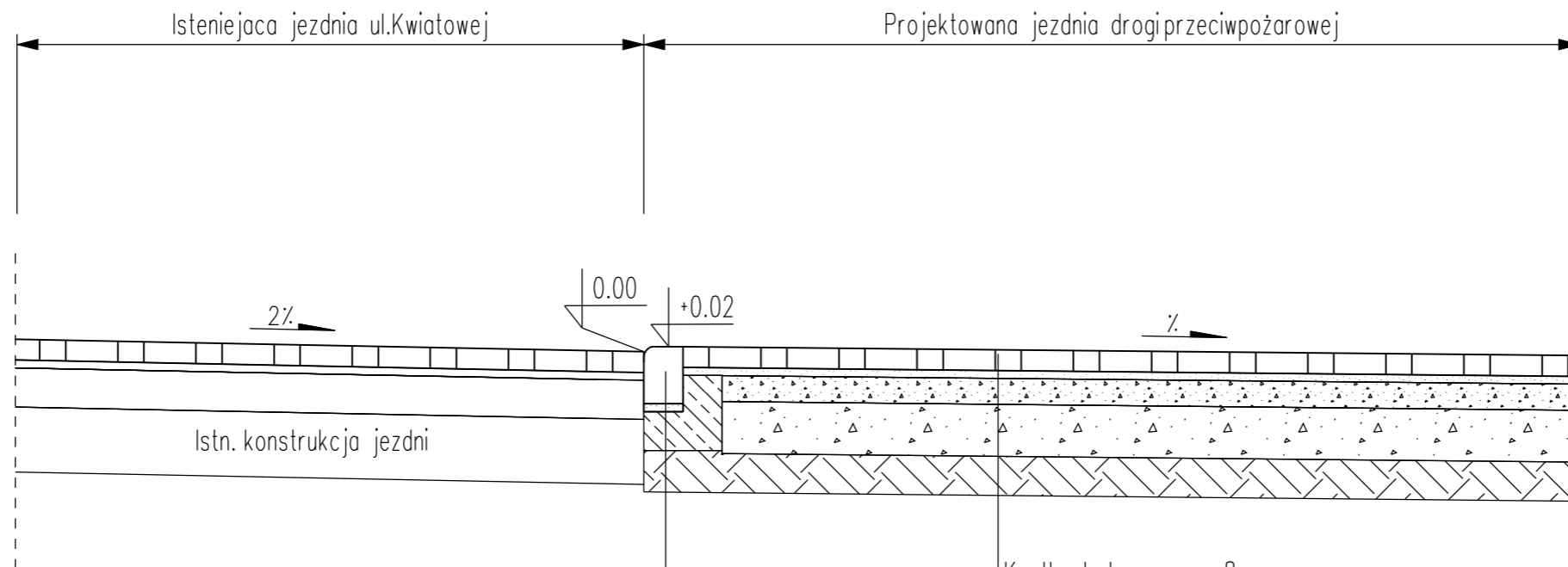
a/a tk. zabytki archeologiczne

Z up. Dolnośląskiego
Wojewódzkiego Konserwatora Zabytków
we Wrocławiu
mgr Leszek Dobrzyński
KIEROWNIK DELEGATURY
w Legnicy

CZĘŚĆ

GRAFICZNA

Przekrój konstrukcyjny A-A

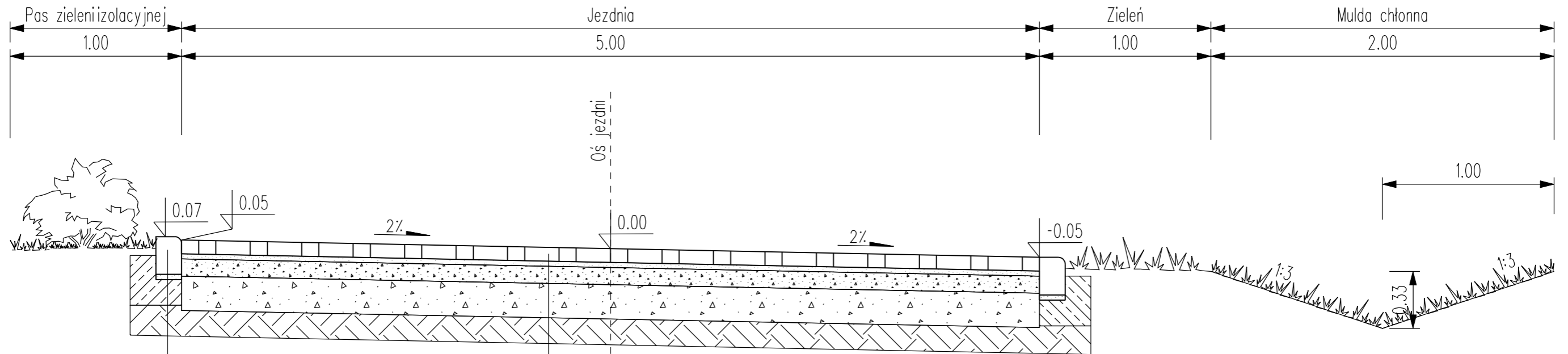


Kostka betonowa, gr. 8 cm
 Miakamienny 0/5, gr. 3 cm
 Podbudowa z kruszywa łamanego 0/31,5 stabilizowanego mechanicznie wg PN-S-06102, grubość warstwy po zagęszczeniu 10 cm
 Podbudowa z kruszywa łamanego 0/63 stabilizowanego mechanicznie wg PN-S-06102, grubość warstwy po zagęszczeniu 20 cm
 Warstwa wzmacniająca z piasku stabilizowanego cementem o $R_m=2.5$ MPa, gr. 15 cm

Krawężnik najazdowy 15x22 cm
 Podsypka cem-pias 1:3, gr. 3 cm
 Ława bet. C12/15, min. 15 cm
 Warstwa wzmacniająca z piasku stabilizowanego cementem o $R_m=2.5$ MPa, gr. 16 cm

Investor	Gmina Głogów ul. Piaskowa 1, 67-200 Głogów				
Jednostka projektowa	 E-DRO Projekt Ewelina Dragań 59-300 Lubin, ul. Szybowa 19 tel. 608 657 889, e-mail: ewelina.dragan@wp.pl NIP 692-200-63-04 REGON 021033291				
Branża	Zespół projektowy	Nr uprawnień	Specjalność	Podpis	
Drogowa	Projektant	mgr inż. Ewelina Dragań	242/DOŚ/07	drogowa	
	Asystent projektanta	mgr inż. Ewelina Cieślak			
Nazwa opracowania	Budowa drogi przeciwpożarowej przy Szkole Podstawowej w Serbach				
Nazwa rysunku	Przekrój konstrukcyjny A-A				
Skala	Data	Nr umowy	Branża	Stadium	Nr rys./Arkusz
1:25	21.05.2018	Drogowa	PB/ PW	DR-2.1

Przekrój konstrukcyjny B-B

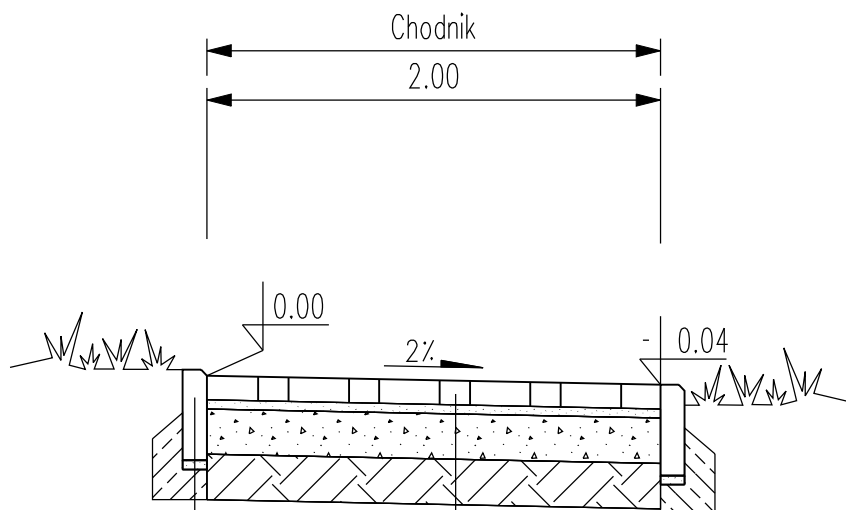


Krawężnik najzdowy 15x22 cm
 Podsypka cem-pias 1:3, gr. 3 cm
 Ława bet. C12/15, min. 15 cm
 Warstwa wzmacniająca z piasku stabilizowanego cementem o $R_m=2.5$ MPa, gr. 18 cm

Kostka betonowa, gr. 8 cm
 Miał kamienny 0/5, gr. 3 cm
 Podbudowa z kruszywa łamanego 0/31,5 stabilizowanego mechanicznie wg. PN-S-06102, grubość warstwy po zagęszczeniu 10 cm
 Podbudowa z kruszywa łamanego 0/63 stabilizowanego mechanicznie wg. PN-S-06102, grubość warstwy po zagęszczeniu 20 cm
 Warstwa wzmacniająca z piasku stabilizowanego cementem o $R_m=2.5$ MPa, gr. 15 cm

Investor	Gmina Głogów ul. Piaskowa 1, 67-200 Głogów				
Jednostka projektowa	 E-DRO Projekt Ewelina Dragań 59-300 Lubin, ul. Szybowa 19 tel. 608 657 889, e-mail: ewelina.dragan@wp.pl NIP 692-200-63-04 REGON 021033291				
Branża	Zespół projektowy	Nr uprawnień	Specjalność	Podpis	
Drogowa	Projektant	mgr inż. Ewelina Dragań	242/DOŚ/07	drogowa	
	Asystent projektanta	mgr inż. Ewelina Cieślak			
Nazwa opracowania	Budowa drogi przeciwpożarowej przy Szkole Podstawowej w Serbach				
Nazwa rysunku	Przekrój konstrukcyjny B-B				
Skala	Data	Nr umowy	Branża	Stadium	Nr rys./Arkusz
1:25	21.05.2018	Drogowa	PB/ PW	DR-2.2

Przekrój konstrukcyjny C-C



Kostka betonowa, gr. 8 cm


Miałkamienny 0/5, gr. 3 cm

Podbudowa z kruszywa łamanego 0/31.5 stabilizowanego mechanicznie wg PN-S-06102, grubość warstwy po zagęszczeniu 15 cm

W-wa odsączająca z kruszywa naturalnego o $K > 8 \text{ m/dobę}$ i $\text{CBR} > 20\%$, gr. 15 cm

Obrzeże betonowe 8x30

Ława bet. z oporem C12/15, gr. 10cm

Investor	Gmina Głogów ul. Piaskowa 1, 67-200 Głogów				
Jednostka projektowa	 E-DRO Projekt Ewelina Dragań 59-300 Lubin, ul. Szybowa 19 tel. 608 657 889, e-mail: ewelina.dragan@wp.pl NIP 692-200-63-04 REGON 021033291				
Branża	Zespół projektowy	Nr uprawnień	Specjalność	Podpis	
Drogowa	Projektant	mgr inż. Ewelina Dragań	242/DOŚ/07	drogowa	
	Asystent projektanta	mgr inż. Ewelina Cieślak			
Nazwa opracowania	Budowa drogi przeciwpożarowej przy Szkole Podstawowej w Serbach				
Nazwa rysunku	Przekrój konstrukcyjny C-C				
Skala	Data	Nr umowy	Branża	Stadium	Nr rys./Arkusze
1:25	21.05.2018	Drogowa	PB/ PW	DR-2.3

Profil podłużny - budowa drogi przeciwpożarowej

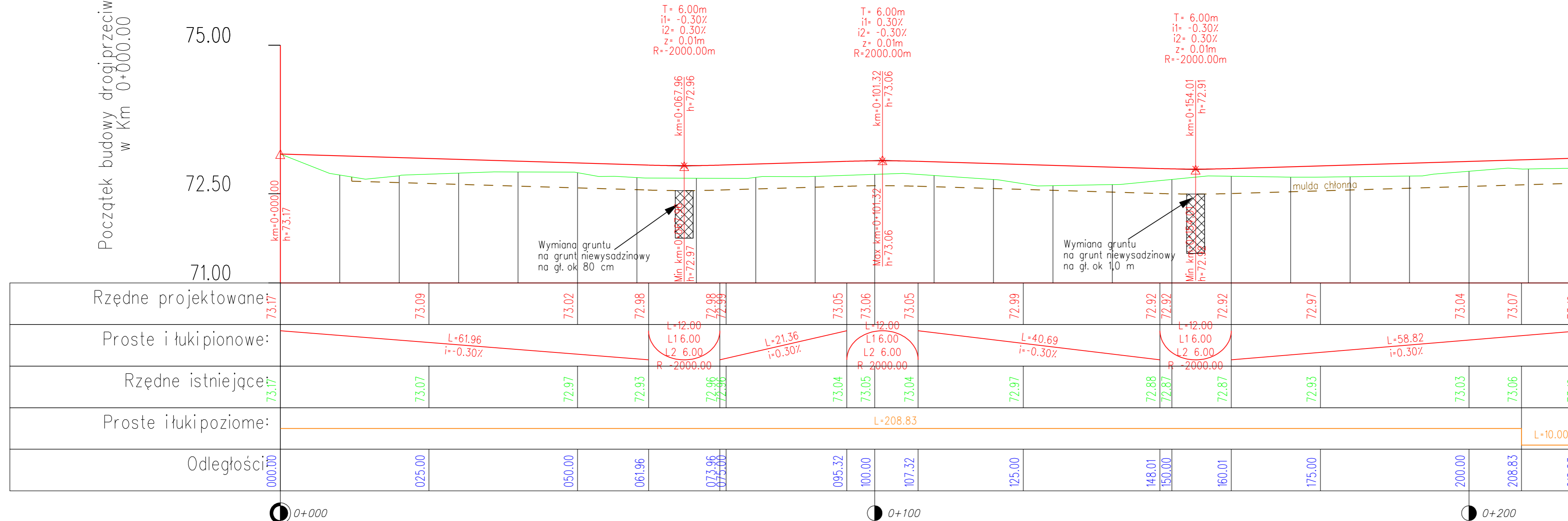
Początek budowy drogi przeciwpożarowej
w Km 0+000.00

Koniec budowy drogi przeciwpożarowej
w Km 0+218.83

LEGENDA

— Proj. niweleta

— Teren istniejący



Investor	Gmina Głogów ul. Piaskowa 1, 67-200 Głogów				
Jednostka projektowa	E-DRO Projekt Ewelina Dragań 59-300 Lubin, ul. Szybowa 19 tel. 608 657 889, e-mail: ewelina.dragan@wp.pl NIP 692-200-63-04 REGON 021033291				
Branża	Zespół projektowy	Nr uprawnień	Specjalność	Podpis	
Drogowa	Projektant	mgr inż. Ewelina Dragań	242/DOŚ/07	drogowa	
	Asystent projektanta	mgr inż. Ewelina Cieślak			
Nazwa opracowania	Budowa drogi przeciwpożarowej przy Szkole Podstawowej w Serbach				
Nazwa rysunku	Profil podłużny drogi				
Skala	Data	Nr umowy	Branża	Stadium	Nr rys./Arkusz
1:50/500	21.05.2018	Drogowa	PB/ PW	3